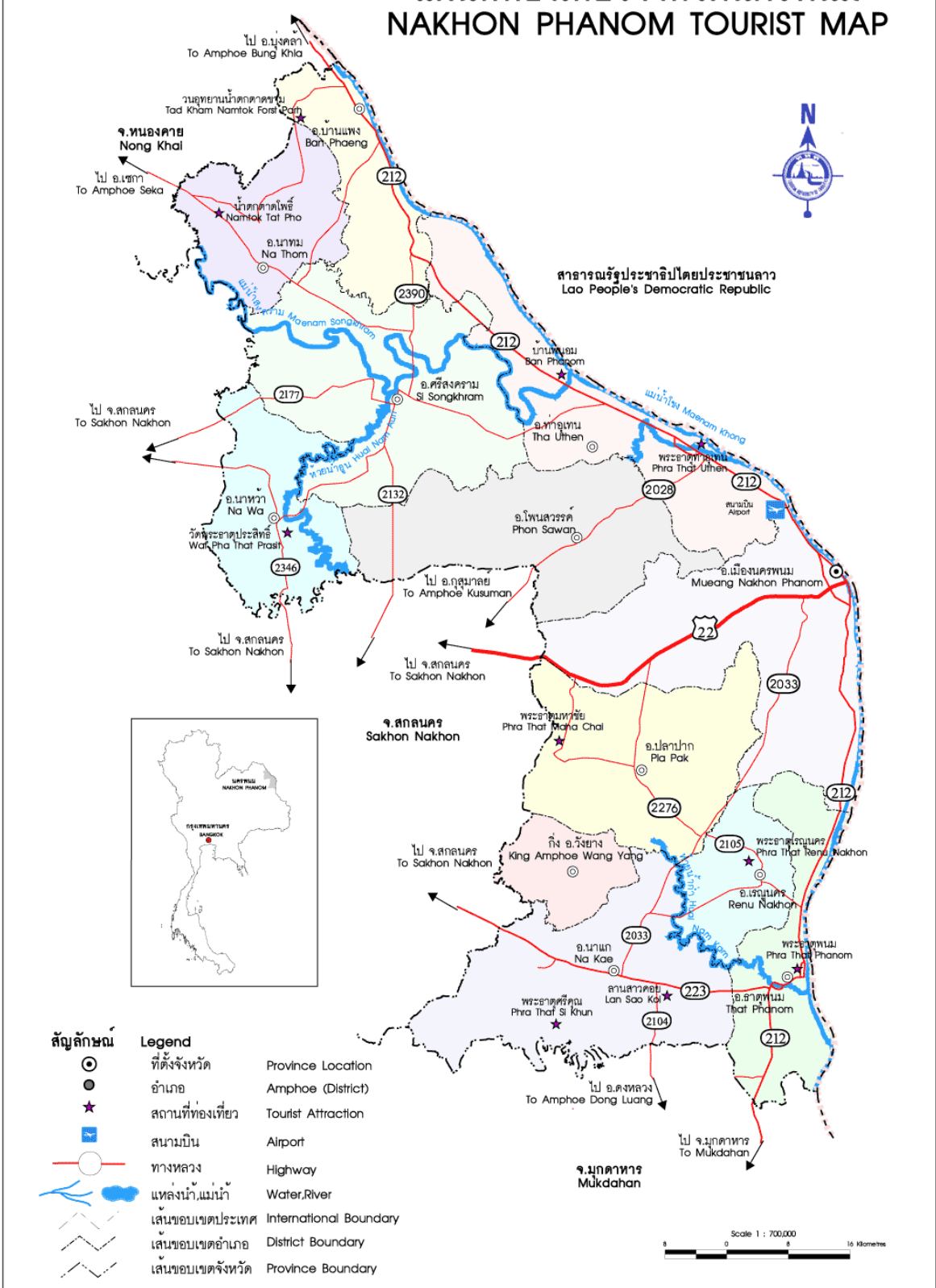




# ข้อมูล บรรยายสรุปจังหวัดนครพนม ปี 2556

วิสัยทัศน์จังหวัด : “เมืองน่าอยู่ คู่สัมพันธ์อินโดจีน”

# แผนที่ท่องเที่ยวจังหวัดนครพนม NAKHON PHANOM TOURIST MAP



สัญลักษณ์	Legend
	ที่ตั้งจังหวัด Province Location
	อำเภอ Amphoe (District)
	สถานที่ท่องเที่ยว Tourist Attraction
	สนามบิน Airport
	ทางหลวง Highway
	แหล่งน้ำ แม่น้ำ Water, River
	เส้นขอบเขตประเทศ International Boundary
	เส้นขอบเขตอำเภอ District Boundary
	เส้นขอบเขตจังหวัด Province Boundary

Scale 1 : 700,000  
0 5 10 Kilometres

# สารบัญ.

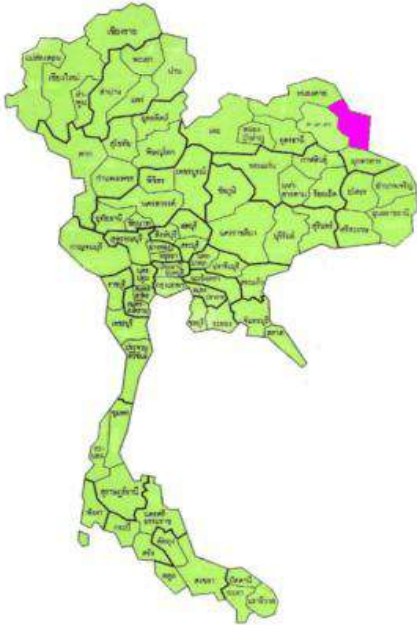
บทที่ 1 ข้อมูลทั่วไป	หน้า
ประวัติความเป็นมา	1
ขนาด ที่ตั้งและอาณาเขตติดต่อ	2
ลักษณะภูมิประเทศ	2
ลักษณะภูมิอากาศ	3-4
ประชากรและการปกครอง	4
การเมืองการปกครอง	5-7
การประกอบอาชีพ	8
ผลิตภัณฑ์ที่มีชื่อเสียงของจังหวัด	9-10
แหล่งท่องเที่ยว	10-16
<b>บทที่ 2 ด้านสังคม</b>	
การศึกษา	17-18
สังคม ศาสนา และศิลปวัฒนธรรม	19
การสาธารณสุข	20-21
อาชญากรรม	22-23
<b>บทที่ 3 ด้านเศรษฐกิจ</b>	
สภาพเศรษฐกิจ	23-24
การเกษตร	25
การประมง	25
การปศุสัตว์	26
ด้านอุตสาหกรรม	29-31

	หน้า
ด้านแรงงาน	31
ด้านประกันสังคม	31
ด้านการค้าชายแดน	33-36
<b>บทที่ 4 ด้านโครงสร้างพื้นฐาน</b>	
การไฟฟ้า	35
การประปา	36
พลังงาน	37
การคมนาคมขนส่ง	37-38
<b>บทที่ 5 ด้านทรัพยากรธรรมชาติและสิ่งแวดล้อม</b>	
ทรัพยากรป่าไม้	39-40
ทรัพยากรดินและการใช้ที่ดิน	40-41
ทรัพยากรธรณี	41-42
ทรัพยากรน้ำ	42-43
<b>บทที่ 6 ด้านความมั่นคง</b>	
ปัญหายาเสพติด	43-46
ปัญหาการลักลอบหนีภาษีสินค้าศุลกากร	46

# บทที่ 1

## ข้อมูลทั่วไป

### ประวัติความเป็นมา



จังหวัดนครพนม ตั้งอยู่ในภาคตะวันออกเฉียงเหนือของประเทศไทย มีประวัติสืบทอดยาวนานมาหลายร้อยปี เดิมเคยเป็นมหานครของ อาณาจักรศรีโคตรบูรณที่รุ่งเรืองในอดีต ประมาณราวต้นพุทธศตวรรษที่ 12 เป็นอาณาจักรอิสระไม่ขึ้นกับใคร ประมาณพุทธศตวรรษที่ 16 อาณาจักร ศรีโคตรบูรณได้เสื่อมอำนาจลงตกอยู่ภายใต้การปกครอง ของอาณาจักรขอมต่อมาในราวพุทธศตวรรษที่ 18 ชื่อของ “ศรีโคตรบูรณ” เป็นเมืองในอาณาจักรล้านช้าง มีฐานะเป็นเมืองลูกหลวง โดยพระเจ้ากรุงศรีสัตนาคณหุตล้านช้าง ทรงสร้างเมืองที่ปากห้วยหินบูรณ (ปากห้วยบรรจบลำน้ำโขงฝั่งซ้ายตรงข้ามอำเภอท่าอุเทน เนื้อเมืองนครพนม) ให้ชื่อเมืองใหม่นี้ว่า “ศรีโคตรบูรณ” สืบราชสมบัติมาได้หลายองค์ ต่อมาย้ายเมืองมาตั้งที่ ป่าไม้รวกห้วยศรีมังริมแม่น้ำโขงฝั่งซ้าย (คือเมืองเก่าใต้เมืองท่าแขกในปัจจุบัน)

ถึงปี พ.ศ. 2297 มีพระนครนารักษ์ครองเมืองศรีโคตรบูรณ มีความเห็นว่าเมืองมิได้ตั้งอยู่ที่ปากห้วยแล้ว จึงได้เปลี่ยนนามเมืองใหม่ว่า “เมืองมรุกขนคร” เพราะถือว่าสร้างขึ้นในดงไม้รวก นามเมืองศรีโคตรบูรณ จึงเปลี่ยนไปตั้งแต่นั้น

ปี พ.ศ. 2330 ย้ายเมืองมาตั้งทางฝั่งขวาแม่น้ำโขงที่ปากห้วยบังฮวกบรรจบกับแม่น้ำโขง (ปัจจุบันอยู่ระหว่างบ้านดอนนางหงส์ท่า ตำบลดอนนางหงส์ อำเภอธาตุพนม เลยลงไปถึงบ้านธาตุน้อยศรีบุญเรือง ตำบลพระกลางทุ่ง อำเภอธาตุพนม) เมืองมรุกขนคร เมื่อได้ย้ายมาตั้งที่ปากห้วยบังฮวก โดยประมาณ 20 ปี น้ำได้กัดเซาะตลิ่งพังลงมามาก จึงได้ย้ายเมืองมาตั้งที่บ้านหนองจันทร์ (ห่างจากตัวเมืองนครพนมไปทางทิศใต้ 4 กิโลเมตร) ตั้งชื่อเมืองใหม่ว่า “นครบุรีราชธานี”

ปี พ.ศ. 2337 พระบาทสมเด็จพระพุทธยอดฟ้าจุฬาโลกมหาราช ทรงพระกรุณาโปรดเกล้าฯ ให้เปลี่ยนนามเมืองเสียใหม่ว่า “เมืองนครพนม” ขึ้นตรงต่อกรุงเทพมหานคร การที่พระราชทานนามว่า “เมืองนครพนม” สันนิษฐานได้ว่า อาจจะเนื่องด้วยเดิมเมืองนี้เป็นเมืองลูกหลวงมาก่อน เป็นเมืองที่มีความสำคัญทางประวัติศาสตร์ จึงให้ใช้คำว่า “นคร” หรืออีกนัยหนึ่งคำว่า “นคร” นี้ อาจรักษาชื่อเมืองเดิมคือเมืองนครบุรีราชธานีไว้ ส่วนคำว่า “พนม” อาจจะเนื่องด้วยจังหวัดนี้มืองค์พระธาตุพนมประดิษฐานอยู่ หรืออาจจะเนื่องจากเดิมมีอาณาเขตไกลไปถึงดินแดนฝั่งซ้ายของแม่น้ำโขง คือบริเวณเมืองท่าแขก ซึ่งมีภูเขาสลับซับซ้อนมากมายไปจนถึงดินแดนของประเทศเวียดนาม จึงใช้คำว่า “พนม” เพราะแปลว่า “ภูเขา”

## ขนาดและที่ตั้ง

จังหวัดนครพนม เป็นจังหวัดชายแดน ตั้งอยู่ทางภาคตะวันออกเฉียงเหนือของประเทศไทย พื้นที่ มีลักษณะเลียบยาวตามแนวชายฝั่งขวาของแม่น้ำโขง ประมาณ 174 กิโลเมตร อยู่ระหว่างเส้นรุ้งที่ 16 -18 องศาเหนือ และระหว่างเส้นแวงที่ 104 -105 องศาตะวันออก มีระยะทางห่างจากกรุงเทพมหานครประมาณ 735 กิโลเมตร

## อาณาเขตติดต่อ



ทิศเหนือ ติดต่อกับเขตอำเภอเซกา จังหวัดบึงกาฬ ระยะทาง 158 กิโลเมตร

ทิศใต้ ติดต่อกับเขตอำเภอดงหลวง และ อำเภอห้วยใหญ่ จังหวัดมุกดาหาร ระยะทาง 104 กิโลเมตร

ทิศตะวันออก ติดต่อกับแขวงคำม่วน และแขวงบอลิคำไซ สาธารณรัฐประชาธิปไตยประชาชนลาว โดยมีแม่น้ำโขงเป็นเส้นกั้นพรมแดน

ทิศตะวันตก ติดต่อกับเขตอำเภอกุสุมาลย์ และ อำเภออากาศอำนวย จังหวัดสกลนคร

ระยะทาง 93 กิโลเมตร

จังหวัดนครพนม มีเนื้อที่ประมาณ 5,528.88 ตารางกิโลเมตรหรือประมาณ 3,474,437 ไร่ (คิดเป็นร้อยละ 3 ของพื้นที่ภาคตะวันออกเฉียงเหนือ)

## ลักษณะภูมิประเทศ

จังหวัดนครพนม มีลักษณะภูมิประเทศทั่วไปเป็นที่ราบสูง ความสูงของพื้นที่โดยเฉลี่ยสูงกว่าระดับน้ำทะเล ประมาณ 140 เมตร สภาพภูมิประเทศแบ่งออกได้เป็น 2 เขต ดังนี้

**เขตตอนเหนือ** สภาพพื้นที่ส่วนใหญ่เป็นเนินสูงและที่ดอน มีป่าไม้สลับกับพื้นที่ราบที่ใช้ทำนาทางเหนือสุดของจังหวัดในเขตอำเภอบ้านแพง มีเทือกเขาภูสิงห์ทอดผ่าน นอกจากนี้ยังมีแม่น้ำสายสำคัญไหลผ่าน คือ แม่น้ำสงครามและแม่น้ำอูน สำหรับอำเภอในเขตนี้ คือ อำเภอบ้านแพง อำเภอศรีสงคราม อำเภอท่าอุเทน อำเภอนาหว้า อำเภอโพนสวรรค์ และอำเภอนาทม

**เขตตอนใต้** พื้นที่บริเวณใกล้แม่น้ำโขงทางทิศตะวันออก เป็นที่ราบลุ่ม ส่วนทางทิศตะวันตก ซึ่งอยู่ห่างจากแม่น้ำโขงออกไปมีพื้นที่ดอนมีสภาพเป็นป่าเต็งรัง พื้นดินส่วนมากมีลักษณะเป็น หินลูกรัง บางแห่งมีลักษณะเป็นที่เนินและที่ราบสลับกัน มีแม่น้ำก่ำไหลผ่านพื้นที่ทางใต้สุดของจังหวัด ในเขตอำเภอนาแก มีเทือกเขา ภูพานทอดเป็นแนวกั้นเขตระหว่างจังหวัดนครพนมกับจังหวัดมุกดาหาร สำหรับอำเภอที่อยู่ในเขตนี้ ได้แก่ อำเภอเมืองนครพนม อำเภอเรณูนคร อำเภอธาตุพนม อำเภอปลาปาก อำเภอนาแก และ อำเภอวังยาง



## ลักษณะภูมิอากาศ

จังหวัดนครพนมเป็นจังหวัดที่มีฝนตกชุกในฤดูฝน เพราะได้รับอิทธิพลจาก ลมมรสุมตะวันตกเฉียงใต้ที่พัดปกคลุม และอิทธิพลจากป่าไม้และเทือกเขาจากสาธารณรัฐประชาธิปไตยประชาชนลาว รวมทั้งพายุจากทะเลจีนใต้ที่เคลื่อนผ่านหรือเคลื่อนเข้าใกล้ โดยมีปริมาณฝนตกชุกตั้งแต่กลางเดือน พฤษภาคมถึงกลางเดือนตุลาคม โดยในปี 2554 มีฝนตก 139 วัน ปริมาณฝน 2,719.6 มิลลิเมตร ฝนปีนี้ มากกว่าปีที่แล้ว 775.1 มิลลิเมตร หรือมากกว่าปีที่แล้ว 28% และมากกว่าค่าเฉลี่ย 11 % อุณหภูมิสูงสุด 38.5 องศาเซลเซียส เมื่อวันที่ 21 มีนาคม 2554 และ อุณหภูมิต่ำสุด 8.5 องศาเซลเซียส เมื่อวันที่ 31 มกราคม 2554 สภาพดินฟ้าอากาศ แบ่งออกเป็น 3 ฤดู

**ฤดูร้อน** เริ่มตั้งแต่กลางเดือนกุมภาพันธ์ – กลางเดือนพฤษภาคม ของทุกปี ฤดูร้อนจะมีอากาศร้อนอบอ้าว อุณหภูมิเฉลี่ย 25-35 องศาเซลเซียส และมีอุณหภูมิสูงสุดอยู่ระหว่าง 37-40 องศาเซลเซียส

**ฤดูฝน** เริ่มตั้งแต่กลางเดือนพฤษภาคม – กลางเดือนตุลาคม ของทุกปี ในบางส่วนของจังหวัดมีฝนตกชุกโดยเฉพาะพื้นที่ อำเภอที่อยู่ริมฝั่งแม่น้ำโขง จะประสบอุทกภัย ได้รับความเสียหายเป็นประจำทุกปี เช่น อำเภอเมือง อำเภอท่าอุเทน และอำเภอบ้านแพง เป็นต้น ปริมาณฝนเฉลี่ย 2,424.4 มิลลิเมตร/ปี

**ฤดูหนาว** เริ่มตั้งแต่กลางเดือนตุลาคม – กลางเดือนกุมภาพันธ์ของทุกปี โดยทั่วไปอากาศจะหนาวเย็น อุณหภูมิเฉลี่ย 16-25 องศาเซลเซียส และอุณหภูมิต่ำสุดอยู่ในช่วง 8-15 องศาเซลเซียส

ตารางแสดง : สถิติภูมิอากาศของจังหวัดนครพนม

อุณหภูมิ	อุณหภูมิต่ำที่สุด 1.8° ซ. ( 35.2 ° ฟ.) วันที่ 11 มกราคม 2498 อุณหภูมิสูงที่สุด 42.0 °ซ. ( 107.6 °ฟ.) วันที่ 14 เมษายน 2526
ฝน	ฝนมากที่สุด ใน 24 ชั่วโมง 459.2 มม. วันที่ 17 มิถุนายน 2505 ฝนมากที่สุด ใน 1 เดือน 1,232.9 มม. สิงหาคม 2518 ฝนมากที่สุด ใน 1 ปี 2,995.9 มม. ปี 2545 ฝนน้อยที่สุด ใน 1 ปี 1,597.0 มม. ปี 2517
ความชื้นสัมพัทธ์	ความชื้นสัมพัทธ์ ต่ำที่สุด 13 % วันที่ 1 มกราคม 2517
ความเร็วลมสูงสุด	ทิศตะวันตกเฉียงใต้ 55 นอต (101.9) กม/ชม วันที่ 1 พฤษภาคม 2513
ระดับน้ำโขง	สูงที่สุด 13.26 เมตร วันที่ 5 กันยายน 2538 เวลา 12 - 15 น. (ระดับน้ำจุดวิกฤต 12.45 เมตร)

ที่มา : สถานีอุตุนิยมวิทยาจังหวัดนครพนม

ตารางแสดง : ปริมาณน้ำฝน ความชื้นสัมพัทธ์ และอุณหภูมิอากาศ

รายการ	ปี 2551	ปี 2552	ปี 2553	ปี 2554
ปริมาณน้ำฝนตลอดทั้งปี(มิลลิเมตร)	2,786.2	2,244.5	1,944.5	2,719.6
จำนวนวันที่มีฝนตกตลอดทั้งปี(วัน)	165	139	129	139
ความชื้นสัมพัทธ์ตลอดทั้งปี(%)				
- เฉลี่ยสูงสุด	97.0	97.1	89.0	91.0
- เฉลี่ยต่ำสุด	43.2	42.5	58.0	60.0
- เฉลี่ย	75.2	74.4	76.5	76.8
- สูงที่สุด	98	100	99	99
- ต่ำที่สุด	24	26	28	31
อุณหภูมิเฉลี่ยตลอดทั้งปี( °ซ.)				
- เฉลี่ยสูงสุด	34.3	35.7	32.5	31.1
- เฉลี่ยต่ำสุด	18.3	18.4	22.8	21.4
- เฉลี่ย	25.5	26.6	27.0	25.7
- สูงที่สุด	37.5	38.5	40.2	38.5
- ต่ำที่สุด	9.9	7.6	9.0	8.5

ที่มา : สถานีอุตุนิยมวิทยาจังหวัดนครพนม (มกราคม 2555)

## ประชากรและการปกครอง

### ประชากร (ข้อมูล ณ กันยายน 2555)

จังหวัดนครพนมมีประชากรทั้งสิ้น 707,374 คน แยกเป็น เพศชาย 353,321 คน เพศหญิง 354,253 คน ประชากรในเขตเทศบาลเมืองนครพนมมีทั้งสิ้น 26,630 คน แยกเป็น เพศชาย 12,633 คน เพศหญิง 13,997 คน แยกรายอำเภอได้ดังนี้

### การปกครอง

จังหวัดนครพนม แบ่งการปกครอง เป็น 12 อำเภอ 99 ตำบล 1,123 หมู่บ้าน องค์การบริหารส่วนจังหวัด (อบจ.) 1 แห่ง เทศบาลเมือง 1 แห่ง เทศบาลตำบล 16 แห่ง และองค์การบริหารส่วนตำบล (อบต.) 86 แห่ง แยกรายอำเภอได้ดังนี้



อำเภอ	พื้นที่ (ตารางกิโลเมตร)	ระยะห่างจาก อำเภอ- จังหวัด (กิโลเมตร)	จำนวน ประชากร	ตำบล	หมู่บ้าน	เทศบาล เมือง	เทศบาล ตำบล	อบต.
1.เมืองนครพนม	853.306	6	142,171	15	165	1	1	12
2.ท่าอุเทน	467.983	26	58,629	9	109	-	1	8
3.ธาตุพนม	367.884	54	83,129	12	136	-	5	7
4.นาแก	539.217	64	76,056	12	140	-	2	11
5.บ้านแพง	284.731	93	34,676	6	66	-	1	5
6.ปลาปาก	547.096	44	52,816	8	85	-	1	8
7.ศรีสงคราม	671.371	67	68,509	9	109	-	2	8
8.เรณูนคร	253.952	51	46,168	8	91	-	1	8
9.นาหว้า	288.448	98	50,816	6	68	-	1	6
10.โพนสวรรค์	718.835	45	56,517	7	90	-	1	7
11.นาทม	398.129	103	22,825	3	37	-	-	3
12.วังยาง	137.931	78	15,059	4	27	-	-	3
รวม	5,528.883	-	707,374	99	1,123	1	16	86

ที่มา : ที่ทำการปกครองจังหวัดนครพนม (มกราคม 2556)

### การเมืองการปกครอง

จังหวัดนครพนมมีสถิติการเลือกตั้ง รวม 6 ระดับ คือ

1. การเลือกตั้งสมาชิกวุฒิสภา (ส.ว.)ตามรัฐธรรมนูญปี 2550 จังหวัดนครพนมมีสมาชิกวุฒิสภาจำนวน 1 คน และมีการเลือกตั้งสมาชิกวุฒิสภาครั้งล่าสุด เมื่อวันที่ 2 มีนาคม 2551 ซึ่งมีจำนวนผู้มีสิทธิเลือกตั้งและผู้มาใช้สิทธิเลือกตั้ง ดังนี้

จำนวนผู้มีสิทธิเลือกตั้ง	ผู้มาใช้สิทธิเลือกตั้ง	คิดเป็นร้อยละ	บัตรดี (ใบ)	คิดเป็นร้อยละ	บัตรเสีย (ใบ)	คิดเป็นร้อยละ	ไม่ประสงค์ลงคะแนน	คิดเป็นร้อยละ
496,744	278,651	56.10	257,698	92.48	8,571	3.08	12,382	4.44

2.การเลือกตั้งสมาชิกสภาผู้แทนราษฎร (ส.ส.) ตามรัฐธรรมนูญปี 2550 จังหวัดนครพนมมีสมาชิกสภาผู้แทนราษฎรแบบแบ่งเขตเลือกตั้ง จำนวน 4 คน และแบ่งเขตเลือกตั้งออกเป็น 4 เขต โดยได้มีการจัดการเลือกตั้ง เมื่อวันที่ 3 กรกฎาคม 2554 และมีจำนวนผู้มาใช้สิทธิเลือกตั้ง ดังนี้

เขตเลือกตั้ง	จำนวนผู้มีสิทธิเลือกตั้ง	ผู้มาใช้สิทธิเลือกตั้ง	คิดเป็นร้อยละ	บัตรดี (ใบ)	คิดเป็นร้อยละ	บัตรเสีย (ใบ)	คิดเป็นร้อยละ	ไม่ประสงค์ลงคะแนน	คิดเป็นร้อยละ
1	127,028	90,248	71.05	85,606	94.86	3,606	4.00	1,036	1.15
2	126,805	89,119	70.28	83,549	93.75	3,341	3.75	2,229	2.50
3	129,307	87,291	67.51	82,064	94.01	2,970	3.40	2,257	2.59
4	127,441	90,026	70.64	85,417	94.88	3,294	3.66	1,315	1.46
รวม	510,581	356,684	69.85	336,636	94.37	13,211	3.70	6,837	1.91

3. การเลือกตั้งนายกองค์การบริหารส่วนจังหวัดและสมาชิกสภาองค์การบริหารส่วนจังหวัด (ส.อบจ.) องค์การบริหารส่วนจังหวัดนครพนม มีจำนวนสมาชิกสภาองค์การบริหารส่วนจังหวัดได้ 30 คนโดยจัดให้มีการเลือกตั้งสมาชิกสภาองค์การบริหารส่วนจังหวัดนครพนม และนายกองค์การบริหารส่วนจังหวัดนครพนม เมื่อวันที่ 27 พฤษภาคม 2555 ซึ่งมีผู้มาใช้สิทธิเลือกตั้ง ดังนี้

ที่	จังหวัด/อำเภอ	เขตเลือกตั้ง	ประเภทการเลือกตั้ง	จำนวนผู้มีสิทธิเลือกตั้ง	ผู้มาใช้สิทธิเลือกตั้ง	คิดเป็นร้อยละ	บัตรดี (บัตร)	คิดเป็นร้อยละ	บัตรเสีย (บัตร)	คิดเป็นร้อยละ	บัตรไม่ประสงค์ลงคะแนน (บัตร)	คิดเป็นร้อยละ
1	นครพนม	-	นายก อบจ.	509,190	317,831	62.42	294,221	92.57	18,775	5.91	4,834	1.52
2	เมืองนครพนม	1	ส.อบจ.	17,540	11,522	66.03	10,704	92.90	366	3.18	452	3.92
		2		15,298	8,855	57.88	7,958	89.87	335	3.78	562	6.35
		3		17,817	10,703	60.07	10,050	93.90	420	3.92	233	2.18
		4		18,160	11,215	61.76	10,593	94.45	444	3.96	178	1.59
		5		15,348	9,365	61.02	8,973	95.81	289	3.09	103	1.10
		6		17,769	10,407	58.57	9,825	94.41	423	4.06	159	1.53
3	ท่าอุเทน	1	ส.อบจ.	14,023	9,023	64.34	8,487	94.60	422	4.68	114	1.26
		2		13,956	9,043	64.80	8,453	93.48	447	4.94	143	1.58
		3		13,974	8,377	59.95	7,987	95.34	296	3.53	94	1.12
4	ธาตุพนม	1	ส.อบจ.	15,260	9,103	59.65	8,678	95.33	365	4.01	60	0.66
		2		15,970	9,363	58.63	8,848	94.50	387	4.13	128	1.37
		3		14,201	8,145	57.36	7,556	92.79	300	3.68	287	3.52
		4		15,457	9,276	60.01	8,697	93.76	394	4.25	185	1.99

4.การเลือกตั้งนายกเทศมนตรีเมืองนครพนมและสมาชิกสภาเทศบาลเมืองนครพนม เทศบาลเมืองนครพนมมีสมาชิกสภาเทศบาลเมืองนคร จำนวน 18 คนและแบ่งเขตเลือกตั้ง ออกเป็น 3 เขตเลือกตั้งซึ่งได้มีการจัดการเลือกตั้งนายกเทศมนตรีเมืองนครพนม เมื่อวันที่ 9 มีนาคม 2551และจัดให้มีการเลือกตั้งสมาชิกสภาเทศบาลเมืองนครพนม เมื่อวันที่ 22 เมษายน 2555 มีผู้มาใช้สิทธิเลือกตั้ง ดังนี้

5.การเลือกตั้งสมาชิกเทศบาลตำบล เทศบาลตำบลแบ่งเขตเลือกตั้งออกเป็น 2 เขตเลือกตั้ง แต่ละเขตเลือกตั้งมีสมาชิกสภาเทศบาลตำบลได้เขตเลือกตั้งละ 6 คน รวมเป็น 12 คน จังหวัดนครพนมมีเทศบาลตำบลทั้งสิ้นรวม 17 แห่ง ดังนั้นจึงมีนายกเทศมนตรีตำบลรวมทั้งสิ้น 17 คน และมีสมาชิก สภาเทศบาลตำบลรวมทั้งสิ้น 204 คน

6.การเลือกตั้งสมาชิกสภาองค์การบริหารส่วนตำบล (ส.อบต.)จังหวัดนครพนมมีองค์การบริหารส่วนตำบลทั้งหมด 85 แห่ง ดังนั้น จึงมีนายกองค์การบริหารส่วนตำบลจำนวน 85 คน และมีสมาชิกสภาองค์การบริหารส่วนตำบลทั้งหมด 1,932 คน

## การประกอบอาชีพ



จังหวัดนครพนม มี 12 อำเภอ 95 ตำบล (ไม่นับรวมกับ เทศบาลตำบลอำเภอบ้านแพง และอำเภอท่าอุเทน) 1,056 หมู่บ้าน (ทุกหมู่บ้านในเขตชนบท เฉพาะเขต อบต.และเขตเทศบาลที่ยกฐานะมาจาก อบต.) จากการสำรวจข้อมูลความจำเป็นพื้นฐาน (จปฐ.) ปี 2554 มีจำนวนครัวเรือน 115,472 ครัวเรือน จำนวนประชากร 437,657 คน แยกเป็นชาย 217,048 คน หญิง 220,609 คน รายได้เฉลี่ย 41,377.42 บาทต่อคนต่อปี บรรลุเป้าหมายตามเกณฑ์ชี้วัด 33 ตัวชี้วัด และไม่บรรลุเป้าหมาย 9 ตัวชี้วัด มีครัวเรือนตกเกณฑ์เรื่องรายได้ (มีรายได้เฉลี่ยต่อคนต่อปีต่ำกว่า 23,000 บาท) จำนวน 3 ครัวเรือน

รายได้เฉลี่ยต่อคนต่อปี รายอำเภอ เรียงลำดับจากน้อยไปหามาก ปี 2554

ลำดับ	อำเภอ	รายได้เฉลี่ย (บาท/คน/ปี)
1	โพนสวรรค์	34,010.22
2	ปลาปาก	36,488.90
3	วังยาง	37,096.23
4	ท่าอุเทน	38,863.74
5	นาหว้า	40,460.82
6	ธาตุพนม	41,594.27
7	เมืองนครพนม	41,708.56
8	นาแก	43,305.42
9	ศรีสงคราม	43,556.27
10	บ้านแพง	43,628.58
11	นาทม	44,266.15
12	เรณูนคร	53,110.54
รายได้เฉลี่ยจังหวัดนครพนม		41,377.24

ที่มา : สำนักงานพัฒนาชุมชนจังหวัดนครพนม

จากการสำรวจข้อมูลพื้นฐานระดับหมู่บ้าน (กชช.2ค) ปี 2554 สามารถจำแนกการประกอบอาชีพครัวเรือนในจังหวัดนครพนม ได้ดังนี้

อาชีพ	จำนวนครัวเรือน
อาชีพทำนา	95,813
อาชีพรับจ้างทั่วไป	8,877
อาชีพรับราชการ	3,691
อาชีพค้าขาย	3,136
อาชีพทำสวน	790
อาชีพธุรกิจส่วนตัว	426
อาชีพทำไร่	306
อาชีพพนักงานวิสาหกิจ	176
อาชีพพนักงานบริษัท	131
อาชีพประมง	62
อาชีพปศุสัตว์	20
อื่นๆ	2,044

ที่มา : สำนักงานพัฒนาชุมชนจังหวัดนครพนม  
 หมายเหตุ : ข้อมูลมีการสำรวจ 2 ปี/ครั้ง

### ผลิตภัณฑ์ที่มีชื่อเสียงของจังหวัด

จังหวัดนครพนมได้ส่งเสริมและสนับสนุนการพัฒนาท้องถิ่นสร้างชุมชนให้เข้มแข็ง สามารถพึ่งตนเองได้ เพื่อสร้างงาน สร้างอาชีพ สร้างรายได้ให้กับชุมชน โดยการนำทรัพยากรและภูมิปัญญาท้องถิ่นมาพัฒนาผลิตภัณฑ์ให้มีรูปแบบ คุณภาพ จุดเด่น เป็นที่ต้องการของตลาด ทั้งภายในประเทศและต่างประเทศ โดยดำเนินงานโครงการหนึ่งตำบล หนึ่งผลิตภัณฑ์ (OTOP) ที่มีชื่อเสียงของจังหวัด แยกรายอำเภอได้ ดังนี้

อำเภอ	รายการผลิตภัณฑ์ที่มีชื่อเสียง
อ.เมืองนครพนม	เครื่องจักสานไม้ไผ่/หวายและผ้าฝ้ายย้อมธรรมชาติ
อ.ปลาปาก	ผ้าเขียนลาย
อ.ท่าอุเทน	ส้มปลาโต
อ.บ้านแพง	ขนมเทียนแก้วและหมูยัดไส้
อ.ธาตุพนม	กอละแมและหมูยอ
อ.เรณูนคร	เหล้าอุ ผ้าพื้นเมือง และขนมจิ้นน้ำนัว
อ.นาแก	ไวน์หมากเม่า และโคมไฟไม้ไผ่
อ.ศรีสงคราม	ปลาสามตัว
อ.นาหว้า	ผ้าไหมพื้นเมือง เครื่องดนตรีพื้นเมือง และผลิตภัณฑ์จากกก
อ.โพนสวรรค์	ผ้าฝ้ายลายมุก
อ.นาทม	ปลาตากแห้ง
อ.วังยาง	ผ้าซินทิว

ที่มา : สำนักงานพัฒนาชุมชนจังหวัดนครพนม

## ผลการคัดสรรผลิตภัณฑ์หนึ่งตำบล หนึ่งผลิตภัณฑ์ (OTOP)

ระดับ 3 - 5 ดาว ของจังหวัดนครพนม ปี 2553 (ตุลาคม 2553 - กันยายน 2554)

อำเภอ	5 ดาว	4 ดาว	3 ดาว	ต่ำกว่า 3 ดาว	มูลค่า การจำหน่าย (บาท)
อ.เมืองนครพนม	-	3	1	7	67,398,925
อ.ปลาปาก	-	1	3	-	14,929,400
อ.ท่าอุเทน	1	2	3	7	29,755,051
อ.บ้านแพง	-	2	4	5	34,977,500
อ.ธาตุพนม	1	4	5	10	76,770,200
อ.เรณูนคร	2	2	7	5	67,574,792
อ.นาแก	1	4	-	-	58,730,623
อ.ศรีสงคราม	1	-	8	4	33,341,845
อ.นาหว้า	1	8	9	3	66,889,060
อ.โพนสวรรค์	-	-	1	1	6,482,000
อ.นาทม	-	-	5	3	5,735,330
อ.วังยาง	-	1	-	4	13,199,300
<b>รวม</b>	<b>8</b>	<b>30</b>	<b>42</b>	<b>50</b>	<b>475,784,026</b>

ที่มา : สำนักงานพัฒนาชุมชนจังหวัดนครพนม (ข้อมูล ณ วันที่ 17 มกราคม 2555)

### แหล่งท่องเที่ยวที่สำคัญ

#### แหล่งท่องเที่ยวทางธรรมชาติ

**ภูลังกา** ตั้งอยู่ทางทิศตะวันตกของอำเภอบ้านแพง ห่างจากอำเภอบ้านแพง 6 กิโลเมตร ภูลังกาเป็นต้นกำเนิดของน้ำตกและลำธารใหญ่น้อยหลายสาย ตลอดจนมีความอุดมสมบูรณ์ของดอกไม้ กล้วยไม้ และพันธุ์ไม้นานาชนิดที่สวยงาม การเดินทางจากตัวจังหวัด ใช้เส้นทางหลวงหมายเลข 212 (นครพนม-บ้านแพง) ระยะทาง 92 กิโลเมตร



**น้ำตกตาดขาม** ต้นลำธารเกิดจากเทือกเขาภูลังกา ตั้งอยู่ใจกลางเขตป่าสงวนแห่งชาติภูลังกา ห่างจากที่ว่าการอำเภอบ้านแพง ไปทางทิศตะวันตกเฉียงเหนือ 6 กิโลเมตรเป็นลำห้วยไหลมาบรรจบ สภาพโดยรอบบริเวณร่มรื่น



เหมาะแก่การไปท่องเที่ยว และ พักผ่อนเป็นอย่างยิ่ง ปัจจุบันมีถนนคอนกรีต เข้าไปถึงบริเวณน้ำตก การเดินทางใช้เส้นทางเดียวกับทางไปภูลังกา



**น้ำตกตาดโพธิ์** กำเนิดจากเทือกเขาภูลังกา อยู่ใกล้กับน้ำตกตาดขาม ห่างกันประมาณ 5 กิโลเมตร มีลักษณะสวยงามไม่ยิ่งหย่อนไปกว่ากัน ที่ตั้งอยู่

ห่างจากที่ว่าการอำเภอบ้านแพงประมาณ 11 กิโลเมตรเส้นทางเป็นถนนลูกรังใช้ได้ทุกฤดูกาล รถยนต์ไม่สามารถเข้าถึงตัวน้ำตกได้ ต้องเดินขึ้นไปใช้เวลาเดินประมาณชั่วโมงเศษ สองข้างทางร่มรื่นเหมาะแก่การเดินชมความงามตามธรรมชาติอย่างยิ่ง โดยเฉพาะในฤดูฝนสามารถมองเห็นน้ำตกได้จากทางหลวงแผ่นดินที่เลียบริมฝั่งแม่น้ำโขง

**หาดดอนแพง** ตั้งอยู่ทางทิศตะวันออกของอำเภอบ้านแพงห่างจากที่ว่าการอำเภอประมาณ 1 ก.ม. อยู่ติดริมฝั่งแม่น้ำโขง ตรงข้ามกับประเทศสาธารณรัฐประชาธิปไตยประชาชนลาว เป็นสถานที่ที่มีทัศนียภาพสวยงาม โดยเฉพาะภูมิทัศน์ช่วงที่มีการปลูกไผ่สาบยับพันไร่

**दानสาวคอย** ตั้งอยู่บนเทือกเขาภูพาน เขตอำเภอนาแก พื้นที่ส่วนใหญ่เป็นลานหินเรียบ มีต้นไม้เบญจพรรณขึ้นประปราย เมื่อขึ้นถึงลานหินสามารถมองเห็นยอดขององค์พระธาตุพนม รวมทั้งอ่างเก็บน้ำห้วยโทยน้ำฝักดอกและพื้นที่ของอำเภอนาแกได้เป็นอย่างดี ทิวทัศน์ที่มีทิวทัศน์สวยงาม ความเป็นมาของสถานที่แห่งนี้มาจากหนุ่มสาวชาวบ้านสมัยก่อนเวลาไปหาของป่าจะนัดหมายคอยกันที่นี่เลยได้ชื่อว่า “दानสาวคอย” การเดินทางห่างจากตัวอำเภอนาแกประมาณ 6 กิโลเมตร เส้นทางเป็นถนนลูกรังรถยนต์สามารถขึ้นไปถึงบริเวณदानสาวคอยได้



**หาดแห่** เป็นเกาะกลางแม่น้ำโขง อยู่บริเวณบ้านน้ำก่ำใต้ ตำบลน้ำก่ำ อำเภอธาตุพนม สภาพแวดล้อมเต็มไปด้วยวิวทิวทัศน์ที่สวยงามของบ้านเรือนสองฝั่งโขง ในอดีตเริ่มมีผู้คนลงไปท่องเที่ยวพักผ่อนในฤดูร้อน ตั้งแต่ปี 2534 แต่เริ่มเป็นรูปเป็นร่างและเปิดให้บริการนักท่องเที่ยวอย่างเป็นทางการเมื่อ 5 ปี ที่ผ่านมา ในช่วงหลังจากงานพระธาตุพนมของทุกปี ไปจนถึงวันที่ 15 เมษายนหรือจนจบเทศกาลสงกรานต์



### แหล่งท่องเที่ยวทางประวัติศาสตร์

**พระธาตุพนม** ประดิษฐาน ณ วัดพระธาตุพนมมรุมหาวิหารในเขตอำเภอธาตุพนม ห่างจากตัวจังหวัด ประมาณ 50 กิโลเมตร ผลจากการขุดค้นทางโบราณคดีลงความเห็นว่า เป็นสมัยเดียวกับปราสาทของขอม และ ได้ทำการบูรณะเรื่อยมา โดยในปี พ.ศ.2458 วัดพระธาตุพนมได้รับการยกฐานะเป็นอารามหลวงชั้นเอก ขึ้นเป็น “มรุมหาวิหาร” ต่อมาในวันที่ 11 สิงหาคม 2518 พระธาตุพนมได้ล้มทลายลงทั้งองค์เนื่องจากความเก่าแก่ขององค์ พระธาตุพนม รัฐบาลได้ก่อสร้างองค์พระธาตุขึ้นใหม่ แล้วเสร็จเมื่อวันที่ 23 มีนาคม 2522 และได้ ทำการบรรจุ พระบรมสารีริกธาตุ ตลอดจนของมีค่ามากมายนับหมื่นชิ้นภายในองค์พระธาตุ บนยอดองค์พระธาตุมีฉัตรทองคำ น้ำหนักถึง 110 กิโลกรัม ปัจจุบันองค์พระธาตุพนมมีฐานกว้างด้านละ 12.33 เมตร เป็นเจดีย์ทรงสี่เหลี่ยมสูง แลดูสง่างามยิ่งนัก

**พระธาตุท่าอุเทน** ประดิษฐานอยู่บ้านท่าอุเทน อำเภอท่าอุเทน รูปทรงคล้ายพระธาตุพนม มีความสูง จากพื้นดินถึงยอด 33 วา ฐานกว้างด้านละ 6 วา 3 ศอก พระอาจารย์ศรีทัตต์ เป็นผู้สร้าง เมื่อ ปี พ.ศ.2455 พระธาตุท่าอุเทนนี้เป็นศิลปกรรมและปูชนียสถานอันสำคัญยิ่งองค์หนึ่ง ภายในองค์พระธาตุบรรจุพระธาตุของ พระอรหันต์ ซึ่งพระอาจารย์ศรีทัตต์ได้อัญเชิญมาจากเมืองย่างกุ้งประเทศพม่า การเดินทางไปนมัสการพระธาตุท่า อุเทนจากตัวเมืองนครพนมใช้เส้นทางหมายเลข 212 ไปยังอำเภอท่าอุเทน ระยะทางประมาณ 26 กิโลเมตร

**พระธาตุเรณูนคร** ประดิษฐานอยู่ที่วัดพระธาตุเรณูนคร ตำบลเรณูนคร อำเภอเรณูนคร สร้างขึ้นเมื่อ พ.ศ. 2461 โดยอาจารย์เม้า วงษา และ อุปัชฌาย์อินทร์ โดยจำลองมาจากองค์พระธาตุพนม มีความสูง 35 เมตร กว้าง 8.37 เมตร มีซุ้มประตู 4 ด้าน ภายในเป็นโพรงบรรจุพระไตรปิฎก พระพุทธรูปทองคำ ภายในวัดพระ ธาตุเรณูนคร นอกจากมีองค์พระธาตุเรณูนครแล้วยังมีพระรูปพระองค์แสน (น้ำหนัก 1,200 กิโลกรัม หน้าตักกว้าง 50 เซนติเมตร สูง 50 เซนติเมตร) มีพระพุทธรูปลักษณะสวยงาม การเดินทางไปนมัสการพระธาตุเรณูนคร จากตัว เมืองใช้เส้นทางหลวงหมายเลข 212 ถึงกิโลเมตร ที่ 44 มีทางแยกไปยังอำเภอเรณูนคร 7 กิโลเมตร สภาพ ถนนลาดยางใช้ได้ทุกฤดูกาล รวมระยะทางทั้งสิ้น 51 กิโลเมตร

**พระธาตุประสิทธิ์** ประดิษฐานอยู่ที่วัดพระธาตุประสิทธิ์ ตำบลนาหว้า อำเภอนาหว้า ห่างจากตัวอำเภอ เมือง ประมาณ 98 กิโลเมตร ป็นที่บรรจุพระอัฐิธาตุของพระพุทธเจ้า ประชาชนในท้องถิ่นใกล้เคียงเคารพนับ



ถือมาก การเดินทางจากตัวเมืองนครพนม ไปตามทางหลวงหมายเลข 212 ผ่านอำเภอท่าอุเทน ถึงบ้านท่าดอกแก้วจะมีทางหลวง หมายเลข 2032 แยกซ้ายมือเข้าตัวอำเภอศรีสงคราม จากอำเภอศรีสงคราม ไปอำเภอนาหว้า ระยะทาง 26 กิโลเมตร ถนนลาดยางตามทางหลวงหมายเลข 2132 ถึงบริเวณวัด

**พระธาตุมหาชัย** ประดิษฐาน ณ วัดโฆสิตดาราม ตำบลมหาชัย อำเภอปลาปาก ห่างจากตัวจังหวัด ประมาณ 40 กิโลเมตร ไปตามเส้นทางนครพนม - สกลนคร ทางหลวงแผ่นดินหมายเลข 22 พระธาตุมหาชัย เป็นปูชนียสถานที่สำคัญยิ่งแห่งหนึ่ง พระบาทสมเด็จพระเจ้าอยู่หัวและสมเด็จพระนางเจ้าพระบรมราชินีนาถ ได้เสด็จพระราชดำเนินทรงประกอบพิธีบรรจุพระบรมสารีริกธาตุไว้ที่พระธาตุมหาชัย เมื่อวันที่ 25 พฤษภาคม 2518 ตรงกับวันขึ้น 15 ค่ำ เดือน 6 ซึ่งเป็นวันวิสาขบูชา และที่วัดโฆสิตดาราม นี้ ยังเป็นที่จำพรรษาของท่านพระครูสุนทรธรรมโฆสิต (หลวงปู่คำพันธ์ โฆสปัญโญ) พระเกจิอาจารย์สายวิปัสสนา ที่สำคัญองค์หนึ่ง และเป็นที่เคารพ นับถือของชาวจังหวัดนครพนม และชาวอีสานทั่วไปด้วย

**พระธาตุศรีคูณ** เป็นปูชนียสถานคู่บ้านคูเมืองของชาวอำเภอนาแก ห่างจากอำเภอธาตุพนม ตามทางหลวงหมายเลข 212 ประมาณ 27 กิโลเมตร พระธาตุศรีคูณมีลักษณะส่วนบนคล้ายพระธาตุพนม ต่างกันตรงที่ชั้นที่ 1 มีสองตอน เป็นรูป 4 เหลี่ยม ประดับลวดลายปูนปั้น และชั้นที่ 2 สั้นกว่าพระธาตุพนม

**วัดมรุกขนคร** ตั้งอยู่ ต.ดอนนางหงส์ อ.ธาตุพนม จ.นครพนม มีพระธาตุสำคัญของจังหวัด ลักษณะคล้ายพระธาตุพนม ตั้งอยู่บนฐานสี่เหลี่ยมซ้อนลดหลั่นกันขึ้นไปเรื่อยๆ ยอดเจดีย์ทรงบัวเหลี่ยมผู้สร้างคือพระบรมราชา(แก้ว) เจ้าเมืองเดิมมรุกขนครเดิม ช่วงหนึ่งเคยเป็นศูนย์กลางอาณาจักรโคตบูร



**วัดโอกาสศรีบัวบาน** เป็นวัดคู่บ้านคูเมืองมาแต่โบราณ มีศาลเจ้าหมื่นรวมทั้งพระตี้ว พระเทียม ซึ่งเป็นพระคู่บ้านคูเมืองของเมืองนครพนม เป็นที่เคารพสักการะของพุทธศาสนิกชนทั่วไป วัดนี้ตั้งอยู่ริมฝั่งแม่น้ำโขงติดกับด่านศุลกากรนครพนม ในเขตเทศบาลเมืองนครพนม

**รอยพระบาทเวินปลา** ตั้งอยู่ในลำน้ำโขง ณ บ้านเวินพระบาท ตำบลเวินพระบาท อำเภอท่าอุเทน โดยมีที่ตั้งอยู่ทางทิศตะวันออกของวัดพระบาทเวินปลา ห่างจากฝั่งออกไป 150 เมตร สถานที่แห่งนี้ชาวบ้านเรียกว่า “เวินน้ำวน หรือเวิน” ลักษณะเป็นรอยฝ่าพระบาทเบื้องซ้าย กว้าง 70 เซนติเมตร ยาว 1.80 เมตร ตรงกลางมีรูปงจักร เส้นผ่าศูนย์กลางของรูปประมาณ 10 เซนติเมตร ในฤดูฝนน้ำจะท่วมคือตั้งแต่เดือนพฤษภาคม ไปจนกว่าน้ำจะลดลง ในเดือนกุมภาพันธ์จึงไปนมัสการได้ งานเทศกาลนมัสการ จะตรงกับวันสงกรานต์ของทุกปี การเดินทางจากนครพนม ไปตามถนนสายนครพนม-บ้านแพง ห่างจากตัวจังหวัดประมาณ 10 กิโลเมตร เลี้ยวขวาเข้าหมู่บ้าน อีก 500 เมตร



**พระบางวัดไตรภูมิ** ประดิษฐานอยู่ ณ วัดไตรภูมิ ตำบลท่าอุเทน อำเภอท่าอุเทน เป็นพระพุทธรูปยืนปางห้ามสมุทร มีขนาดสูง 80 นิ้ว แขนสูง 2.5 นิ้ว ฐานเป็นรูป 8 เหลี่ยม สูง 15 นิ้ว ห่างจากจังหวัดนครพนม ประมาณ 26 กิโลเมตร



**พิพิธภัณฑสถานผู้ว่าราชการจังหวัดนครพนม** เป็นสถาปัตยกรรมดีเด่นมีลักษณะเป็นแบบตะวันตก ได้รับอิทธิพลในรูปแบบการก่อสร้างจากฝรั่งเศสช่วงสมัยสงครามอินโดจีน มีอายุแก่มากแล้วแต่ยังรักษาสภาพและความสวยงามต่างๆไว้ได้อย่างดี ภายในจัดแสดงเกี่ยวกับเรื่องราวของจังหวัดนครพนมตั้งแต่อดีตถึงปัจจุบัน รวมถึงประเพณีไหลเรือไฟหนึ่งเดียวของประเทศไทยด้วย

**หอสมุดแห่งชาติเฉลิมพระเกียรติ สมเด็จพระนางเจ้าสิริกิติ์พระบรมราชินีนาถ** เดิมเคยเป็นอาคารศาลากลางจังหวัดนครพนม(หลังเก่า) มาก่อน เริ่มสร้างครั้งแรก ในปี พ.ศ. 2458 ในสมัยที่พระยาพนมนครนุรักษ์ (อึ้ง นาครทรรพ) เป็นผู้ว่าราชการจังหวัดนครพนมคนแรก สร้างเสร็จในปี พ.ศ. 2462 ลักษณะสถาปัตยกรรม ตัวอาคารใช้แปลนของศาลากลาง จังหวัดเชียงราย มีลักษณะตึกสองชั้นครึ่ง ก่ออิฐถือปูน ไม่เสริมเหล็ก หลังคามุงกระเบื้องดินเผา ส่วนประกอบโครงสร้างต่างๆเป็นไม้ รูปทรงอาคารเป็นแบบตะวันตก



**หมู่บ้านมิตรภาพไทย-เวียดนาม** เป็นหมู่บ้านเก่าแก่ที่อดีตประธานาธิบดีสาธารณรัฐสังคมนิยมเวียดนามท่านโฮจิมินห์ได้เคยเข้ามาพำนักพระบรมโพธิสมภารพระบาทสมเด็จพระเจ้าอยู่หัว แห่งราชอาณาจักรไทย เพื่อขอบคุณเอกราชของประเทศเวียดนามระหว่างปี พ.ศ.2467-2474 จึงถือได้ว่าสถานที่แห่งนี้เป็นสถานที่ที่มีความสำคัญอย่างยิ่งในการขอบคุณอิสรภาพให้แก่ประเทศเวียดนาม ลักษณะบริเวณบ้านปลูกต้นมะพร้าว ต้นมะเฟือง หลังบ้านมีทุ่งข้าว ตัวบ้านเป็นบ้านสวนแบบโบราณ ชั้นเดียว รัมนรัน ในบ้านมีห้อง 2 ห้อง มีเตียงไม้ ชั้นวางของ โต๊ะ เก้าอี้ยาว

### แหล่งท่องเที่ยวทางวัฒนธรรม

**เรณูนคร** เมืองเรณูนครเป็นถิ่นที่อยู่ ของชาวผู้ไทซึ่งยังคงรักษา ขนบธรรมเนียมประเพณีท้องถิ่นไว้อย่างดี



อาทิ เช่น ธรรมเนียมการต้อนรับด้วยการบายศรีสู่ขวัญ การเลี้ยงอาหารแบบพาแลง การชวนดูตอ การพ้อนรำผู้ไท เมืองเรณูนคร ยังมีร้านจำหน่ายสินค้าพื้นเมือง และของที่ระลึกต่าง ๆ ไว้บริการนักท่องเที่ยว โดยเฉพาะบริเวณ วัดพระธาตุเรณูนคร และตลาดอำเภอเรณูนคร ตัวอำเภอเรณูนครมีที่ตั้งห่างจากพระธาตุพนม 5 กิโลเมตร และอยู่ห่างจากตัวจังหวัด ไปทางทิศใต้เป็นระยะทาง

51 กิโลเมตร



**ประเพณีแหกเต็นสาก** เป็นประเพณีของชนเผ่าแสกออาศัยอยู่ในบ้านอาจสามารถ ตำบลอาจสามารถ ห่างจากตัวเมืองนครพนม ประมาณ 4 กิโลเมตร เป็นการเต้นบวงสรวงเจ้าที่ เต็นกันเป็นประจำทุกปี ในเดือน 3 ขึ้น 2 ค่ำ การเต้นสากนอกเทศกาลจะต้องทำพิธีขอมาก่อน โดยใช้หัวหมู เงิน 20 บาท และเหล้าทำพิธีที่ศาลเจ้าประจำหมู่บ้านโดยการเสี่ยงทายใช้ไม้สี ถ้าไม้สีเดียวกันถือว่าเจ้าไม่อนุญาตการเต้นแหกเต็นสากใช้ไม้ยาวทาสีแดงสลักขาวเรียก “สาก” นำด้วยเสียงกลองจังหวะเร็ว ผู้เต้นจะขอยเท้าถี่ ๆ ลงไปตามจังหวะ การกระทบไม้คล้ายกับการเต้นลาวกระทบไม้แต่เร็วกว่ามาก

**ประเพณีไหลเรือไฟ** ในวันเพ็ญเดือนสิบเอ็ดของทุกปี

จังหวัดนครพนมจะมีการจัดงานประเพณีไหลเรือไฟ ซึ่งการไหลเรือไฟถือเป็นพิธีกรรมอย่างหนึ่ง ที่พุทธศาสนิกชนชาวอีสาน ยึดถือปฏิบัติสืบทอดกันมา แต่ครั้งโบราณ ประเพณีไหลเรือไฟบางที่เรียกว่าล่องเรือไฟ ลอยเรือไฟหรือปล่อยเรือไฟ ซึ่งเป็นลักษณะที่เรือไฟเคลื่อนที่ไปเรื่อย ๆ เรือไฟหรือเฮือไฟ หมายถึง เรือที่ทำด้วยท่อนกล้วย ไม้ไผ่ หรือวัสดุที่ลอยน้ำมีโครงสร้างเป็นรูปร่างต่าง ๆ ตามความต้องการ เมื่อจุดไฟ เปลวไฟจะลุกเป็นรูปร่างตามโครงสร้างนั้น ๆ งานประเพณีไหลเรือไฟ จะมีขึ้นในเทศกาลออกพรรษา ในวันขึ้น 15 ค่ำ เดือน 11โดยมีความเชื่อเกี่ยวกับการบูชา รอยพระพุทธรูปที่ประทับไว้บน ผังแม่น้ำนันทานที ในแคว้นทักขิณาท ประเทศอินเดีย (ปัจจุบันเรียกว่า “แม่น้ำเนรบุททา”) ตามพุทธประวัติกล่าวไว้ว่า ในครั้งนี้พญานาคได้ทูลอาราธนาพระองค์ ไปแสดงธรรม ในพิภพของนาค เมื่อเสด็จกลับพญานาคทูลขอให้พระองค์ประทับรอยพระบาทไว้ ณ ริมฝั่ง แม่น้ำนันทานที พระองค์จึงได้ประทับรอย พระบาทไว้ตามประสงค์ของพญานาค รอยพระบาทที่ทรงประทับไว้นี้ เป็นที่เคารพของเทวดา มนุษย์ ตลอดจนสัตว์ทั้งหลาย ผู้ที่ต้องการบุญกุศล ด้วยเหตุนี้การไหลเรือไฟจึงถือว่าเป็น การบูชารอยพระพุทธรูป



**โซ่ทิ้งบั้ง** เป็นประเพณีของชาวโซ่ (โส้) ซึ่งเป็นชนเผ่าๆ หนึ่งของจังหวัดนครพนม ชาวโซ่มีภาษา เป็นของตนเอง ลักษณะภาษาคคล้ายมอญปนเขมร การเต้นโซ่ทิ้งบั้ง เป็นการรำในงานศพ เพื่อส่งวิญญาณผู้ตาย ให้ไปสุขสบายในชาติหน้า การรำมีทั้งชายและหญิง หมู่บ้านชาวโซ่มีอยู่ที่บ้านโพนจาน อำเภอโพนสวรรค์ โดยเดินทางไปตามถนนนครพนม – ท่าอุเทน เลี้ยวซ้ายไปตามถนนสายท่าอุเทน - กุสุมาลย์ 25 กิโลเมตร ชนเผ่าโซ่ มีกระจายอยู่ในหลายอำเภอ อาทิ ที่อำเภอท่าอุเทน อำเภอศรีสงคราม และอำเภอนาแก

## แหล่งท่องเที่ยวเพื่อการพักผ่อน



**สนามกอล์ฟภูกระแต** มีเนื้อที่ประมาณ 200 ไร่ ตั้งอยู่ที่บริเวณวิทยาลัยเทคนิคนครพนมรอบอ่างเก็บน้ำภูกระแต เป็นสนามกอล์ฟที่ได้มาตรฐานแห่งหนึ่ง มีขนาด 9 หลุม ธรรมชาติสวยงาม อยู่ห่างจากอำเภอเมืองเพียง 3 กิโลเมตร เท่านั้น อาจกล่าวได้ว่า เป็นสนามกอล์ฟที่สวยงามแห่งหนึ่งในภาคอีสาน

**สวนหลวง ร.9** สร้างขึ้นเพื่อถวายเป็นพระราชสักการะ เนื่องในวโรกาสเฉลิม พระชนมพรรษาครบ 5 รอบ เป็นสวนสาธารณะที่สร้างขึ้นเพื่อใช้เป็นสถานที่พักผ่อนหย่อนใจของประชาชน ตั้งอยู่ในเขตเทศบาลเมืองนครพนม ตามเส้นทางสายนครพนม - ท่าอุเทน อยู่ทางด้านทิศเหนือของตัวเมือง



**เขื่อนหน้าเมืองนครพนม** เป็นแหล่งพักผ่อนหย่อนใจ อยู่ในเขตเทศบาลเมืองนครพนม เป็นสถานที่สำหรับชมทิวทัศน์อันวิจิตรของแม่น้ำโขง อันเป็นแม่น้ำสายสำคัญไหลผ่านเมือง ก่อให้เกิดทัศนียภาพอันสวยงาม โดยเฉพาะภาพพระอาทิตย์ที่โผล่พ้นทิวเขาเหนือลำน้ำโขงนั้น เป็นภาพที่หาดูได้ ยากยิ่ง บริเวณเขื่อนหน้าเมืองนี้ อยู่ตรงข้ามกับเมืองท่าแขก แขวงคำม่วน ประเทศสาธารณรัฐประชาธิปไตยประชาชนลาว

**สวนสาธารณะและหาดทรายทองศรีโคตรบูรณ์** นับเป็นหาดทรายน้ำจืดที่สวยงามมาก โดยจะปรากฏ หาดทรายในฤดูแล้ง (ราวเดือนมีนาคม - เมษายน) บริเวณหาดทรายจะยื่นยาวออกไปกลางลำน้ำโขง ห่างจากประเทศ



สาธารณรัฐประชาธิปไตยประชาชนลาว เพียง 500 เมตร หาดทรายแห่งนี้ อยู่ตรงข้ามกับที่ทำการแขวงคำม่วน เหมาะอย่างยิ่งสำหรับเป็นที่พักผ่อนหย่อนใจและชมความงามของธรรมชาติ

**สวนชมโขง** เป็นสวนสาธารณะที่เทศบาลเมืองนครพนมจัดสร้างขึ้นในปี 2545 เพื่อให้ประชาชนได้ใช้ประโยชน์ในการนันทนาการ พักผ่อนออกกำลังกาย ตลอดจนใช้เป็นสถานที่จัดแสดงงานประจำปีต่าง ๆ ของจังหวัด ใช้พื้นที่ของเรือนจำจังหวัด (เดิม) เป็นสถานที่ก่อสร้าง ภายในสวนยังคงมีอาคาร และห้องคุมขังนักโทษไว้ให้ประชาชนได้ศึกษาและเข้าชม รวมถึงการตกแต่งประดับสวนด้วยน้ำพุที่สวยงาม



## บทที่ 2 ด้านสังคม

### การศึกษา

การจัดการศึกษาในระบบของจังหวัดนครพนม แบ่งเป็น 3 เขตการศึกษา คือ

- สำนักงานเขตพื้นที่การศึกษามัธยมศึกษาเขต 22 (นครพนม-มุกดาหาร) มี จำนวนสถานศึกษา 81 แห่ง ครู 1,799 คน และนักเรียน 52,947 คน อัตราส่วนนักเรียนต่อครู 1:25

- สำนักงานเขตพื้นที่การศึกษาประถมศึกษานครพนมเขต 1 รับผิดชอบพื้นที่ 6 อำเภอ ประกอบด้วย อำเภอเมืองนครพนม อำเภอธาตุพนม อำเภอนาแก อำเภอปลาปาก อำเภอเรณูนคร และอำเภอวังยาง

- สำนักงานเขตพื้นที่การศึกษาประถมศึกษานครพนมเขต 2 รับผิดชอบพื้นที่ 6 อำเภอ ประกอบด้วย อำเภอศรีสงคราม อำเภอบ้านแพง อำเภอนาทม อำเภอกำแพงแสน อำเภอโพนสวรรค์ และอำเภอนาหว้า

มีสถานศึกษาในระดับอุดมศึกษา มีจำนวน 2 แห่ง คือ มหาวิทยาลัยนครพนมและมหาวิทยาลัยรามคำแหง (วิทยาเขตเฉลิมพระเกียรติฯ อำเภอนาแก) จำแนกจำนวนสถานศึกษาตามสังกัดได้ดังนี้

- วิทยาลัยสงฆ์นครพนม(มหาวิทยาลัยจุฬาลงกรณ์ราชวิทยาลัย วิทยาเขตวัดพระธาตุพนมวรมหาวิหาร)

จำนวน 1 แห่ง

- สังกัดสำนักงานเขตพื้นที่การศึกษาประถมศึกษานครพนม เขต 1 และ 2

จำนวน 447 แห่ง

- สังกัดสำนักบริหารงานคณะกรรมการส่งเสริมการศึกษาเอกชน

จำนวน 23 แห่ง

- สังกัดสำนักงานคณะกรรมการการอาชีวศึกษา (สอศ.)

จำนวน 4 แห่ง

- สังกัดสำนักงานคณะกรรมการการอุดมศึกษา (สกอ.)

จำนวน 4 แห่ง

- สังกัดสำนักบริหารการศึกษาก่อนวัยเรียน

จำนวน 8 แห่ง

- สังกัดสำนักงานพระพุทธศาสนาแห่งชาติ (พศ.)

จำนวน 9 แห่ง

- สังกัดสำนักงานตำรวจแห่งชาติ

จำนวน 6 แห่ง

- สังกัดสำนักงานส่งเสริมการศึกษานอกระบบและการศึกษาตามอัธยาศัย

จำนวน 6 แห่ง

**ตาราง : แสดงจำนวนสถานศึกษา ครูและนักเรียน ปี 2555**

อำเภอ	สถานศึกษา(แห่ง/ศูนย์)	นักเรียน (คน)	ครูผู้สอน(คน)	นักเรียน : ครู
อำเภอมืองนครพนม	66	13,610	777	18:1
อำเภอปลาปาก	43	6,075	351	17:1
อำเภอธาตุพนม	48	7,931	503	16:1
อำเภอเรณูนคร	37	4,958	347	14:1
อำเภอนาแก	54	8,097	525	15:1
อำเภอวังยาง	14	1,656	110	19:1
อำเภอท่าอุเทน	44	6,387	336	19:1
อำเภอนาหว้า	24	5,896	305	19:1
อำเภอบ้านแพง	28	4,318	225	19:1
อำเภอศรีสงคราม	44	7,797	395	20:1
อำเภอโพนสวรรค์	30	7,235	324	22:1
อำเภอ	สถานศึกษา(แห่ง/ศูนย์)	นักเรียน (คน)	ครูผู้สอน(คน)	นักเรียน : ครู
อำเภอนาทม	15	2,538	125	20:1
<b>รวม</b>	<b>447</b>	<b>76,498</b>	<b>4,565</b>	<b>16:1</b>

ที่มา : สำนักงานเขตพื้นที่ประถมศึกษานครพนม เขต 1 และ 2

**การจัดการศึกษาในระดับอุดมศึกษา**

**มหาวิทยาลัยนครพนม** เป็นการหลอมรวมสถานศึกษาในจังหวัดนครพนม เพื่อเป็นการใช้ทรัพยากรที่มีอยู่ให้เกิดประโยชน์สูงสุด โดยไม่ขัดต่อปรัชญาและภารกิจของการศึกษา ให้มีความสอดคล้องและเหมาะสมกับสภาพการณ์ของประเทศ โดยการหลอมรวมกันของสถานศึกษา ได้แก่ มหาวิทยาลัยราชภัฏนครพนม วิทยาลัยเทคนิคนครพนม วิทยาลัยเกษตรและเทคโนโลยีนครพนม วิทยาลัยพยาบาลบรมราชชนนีนครพนม วิทยาลัยการอาชีพนาหว้า วิทยาลัยการอาชีพธาตุพนม มหาวิทยาลัยมหาสารคาม วิทยาเขตนครพนม โดยเน้นปรัชญาด้านวิชาการและวิชาชีพ โดยได้มีการดำเนินการเป็นขั้นตอนตามลำดับต่อมา จนเมื่อวันที่ 1 กันยายน 2548 จึงได้มีพระราชกฤษฎีกาจัดตั้ง “มหาวิทยาลัยนครพนม” โดยประกาศในราชกิจจานุเบกษา ฉบับเล่มที่ 122 ตอนที่ 75 ก. ลงวันที่ 1 กันยายน 2548 เป็นพระราชบัญญัติมหาวิทยาลัยนครพนม พุทธศักราช 2548

**มหาวิทยาลัยรามคำแหง สาขาวิทยบริการเฉลิมพระเกียรติ จังหวัดนครพนม** ตั้งอยู่ อ.นาแก มุ่งเน้นการนำโอกาสทางการศึกษามาสู่ท้องถิ่น ผลิตบัณฑิตให้เป็นผู้ มีความรับผิดชอบที่ดี มีมนุษยสัมพันธ์ตลอดจนเป็นผู้มีความคิดริเริ่มสร้างสรรค์ สามารถพึ่งพาตัวเองและเป็นผู้นำทางความคิดแก่ชุมชนในท้องถิ่นได้อย่างมีคุณภาพ รวมทั้งมีจิตวิญญาณและศักดิ์ศรีแห่งการเป็นบัณฑิตมหาวิทยาลัยรามคำแหง เปิดสอนหลักสูตรปริญญาตรี – ปริญญาเอก

## สังคม ศาสนา และศิลปวัฒนธรรม



**ลักษณะประชากร** จังหวัดนครพนม ประกอบด้วยชน 7 เผ่า ได้แก่ ไทยลาว เผ่าผู้ไท เผ่าไทยญ้อ(ญ้อ) เผ่าไทยโส้หรือไทยกะโซ่ เผ่าไทยกะเลิง ไทยข่า และเผ่าไทแสก นอกจากนี้ ยังมีชาวไทยเชื้อสายจีนและเวียดนามร่วมอาศัยอยู่ ทุกชนเผ่าและเชื้อชาติอาศัยอยู่ร่วมกันอย่างสมานฉันท์ ชนเผ่าต่างๆ มีความหวงแหนในศิลปวัฒนธรรมและขนบธรรมเนียมประเพณีของตนเอง เช่น ชนเผ่าผู้ไท อำเภอเรณูนคร ยังคงรักษาเอกลักษณ์ของตนเองไว้เป็นอย่างดี

**ศาสนา** จังหวัดนครพนมมีวัดในพระพุทธศาสนา จำนวน 757 วัด แบ่งเป็น วัด 370 วัด สำนักสงฆ์ 387 วัด และ ที่พักสงฆ์ 317 แห่ง ประชากรส่วนใหญ่นับถือพุทธศาสนา โดยมีถึงร้อยละ 95 และที่เหลือเป็นศาสนาอื่น ๆ



**แหล่งวัฒนธรรมที่สำคัญ** มีศูนย์วัฒนธรรม จำนวน 5 แห่ง ได้แก่

- 1) ศูนย์วัฒนธรรมจังหวัดนครพนม
- 2) ศูนย์วัฒนธรรมอำเภอท่าอุเทน
- 3) ศูนย์วัฒนธรรมอำเภอเรณูนคร
- 4) ศูนย์วัฒนธรรมอำเภอธาตุพนม
- 5) ศูนย์วัฒนธรรมอำเภอนาแก

**วัฒนธรรมพื้นบ้าน** (การแสดงและการละเล่น)

- รำศรีโคตรบูรณ์ - รำหางนกยูง - ฟ้อนผู้ไทเรณูนคร - เซิ้งเมืองเว - รำเบิ่งโขง - รำบายศรี
- แสกเต้นสาก - รำไทญ้อ - รำบูชาพระธาตุพนม - เซิ้งไหลเรือไฟ



**โบราณสถาน** (ที่ขึ้นทะเบียนแล้ว)

- องค์พระธาตุพนม วัดพระธาตุพนมวรมหาวิหาร อำเภอธาตุพนม
- เนินดิน วัดธาตุน้อยศรีบุญเรือง ตำบลพระกลางทุ่ง อำเภอธาตุพนม
- ศิลาจารึก วัดต้นเมืองไชยบุรี ตำบลไชยบุรี อำเภอท่าอุเทน
- ศิลาจารึก วัดบ้านเหล่าหนาด (ร้าง) บ้านหนาด ตำบลบ้านกลาง
- ศาลากลางจังหวัดนครพนมหลังเก่า

**ขนบธรรมเนียมประเพณี** จังหวัดนครพนมมีประเพณีส่วนใหญ่คล้ายคลึงกับจังหวัดอื่น ๆ ในภาคอีสาน คือ ประเพณีทำบุญตามช่วงฤดูกาลต่าง ๆ อาทิ ทำบุญเข้ากรรม (เดือนอ้าย) ทำบุญคูณลาน (เดือนยี่) ทำบุญข้าวจี่ (เดือนสาม) ทำบุญกุด เทศกาลประจำปี และ บุญพระเวส (เดือนสี่) ทำบุญสงกรานต์ และงานสงกรานต์ (เดือนห้า) เป็นต้น ทั้งนี้โดยมีความมุ่งหมายเพื่อ

เป็นสิริมงคลและเพื่อความสมบูรณ์พูนสุขของท้องถิ่น และ ยังมีการจัดงานประเพณีที่สำคัญได้แก่ งานนมัสการพระ

ธาตุพนม จัดขึ้นในช่วงวันเพ็ญเดือน 3 ของทุกปี งานประเพณีไหลเรือไฟ ซึ่งจัดขึ้น ในช่วงวันออกพรรษาของทุกปี เป็นต้น

## การสาธารณสุข



จังหวัดนครพนมมีสถานพยาบาลของภาครัฐและภาคเอกชนที่ให้บริการแก่ประชาชนตั้งแต่ระดับจังหวัดถึงระดับตำบล ประกอบด้วย

### สังกัดกระทรวงสาธารณสุข

- โรงพยาบาลทั่วไป	ขนาด	345	เตียง	จำนวน	1	แห่ง
- โรงพยาบาลจิตเวช	ขนาด	120	เตียง	จำนวน	1	แห่ง
- โรงพยาบาลชุมชน	ขนาด	120	เตียง	จำนวน	1	แห่ง
	ขนาด	60	เตียง	จำนวน	3	แห่ง
	ขนาด	30	เตียง	จำนวน	6	แห่ง
- โรงพยาบาลส่งเสริมสุขภาพตำบล				จำนวน	152	แห่ง

### สังกัดกระทรวงกลาโหม

- โรงพยาบาลค่ายพระยอดเมืองขวาง	ขนาด	10	เตียง	จำนวน	1	แห่ง
--------------------------------	------	----	-------	-------	---	------

### สถานพยาบาลเอกชน

- สาขาเวชกรรม	จำนวน	33	แห่ง
- สาขาทันตกรรม	จำนวน	4	แห่ง
- สาขาเทคนิคการแพทย์	จำนวน	3	แห่ง
- การพยาบาลและผดุงครรภ์ ชั้น 1	จำนวน	56	แห่ง
- การพยาบาลและผดุงครรภ์ ชั้น 2	จำนวน	4	แห่ง
<b>รวม</b>	<b>จำนวน</b>	<b>100</b>	<b>แห่ง</b>



ตารางแสดง: อัตราส่วนต่อประชากรของบุคลากรทางการแพทย์และสาธารณสุข

ประเภทบุคลากร	จำนวนบุคลากร	อัตราส่วน (ประชากร : บุคลากร)
แพทย์	74	9,523 : 1
ทันตแพทย์	36	19,575 : 1
เภสัชกร	66	10,677 : 1
พยาบาล (วิชาชีพ,เทคนิค)	800	701 : 1
เจ้าหน้าที่สาธารณสุข (นักวิชาการ,เจ้าพนักงานสาธารณสุข,เจ้าพนักงานทันตกรรม)	692	1,048 : 1

ที่มา : สำนักงานสาธารณสุขจังหวัดนครพนม

รายงานข้อมูลสถานะสุขภาพ จังหวัดนครพนม ปี 2554

- ✓ คนเกิด 6,959 คน อัตราการเกิด 9.98 ต่อประชากรพันคน
- ✓ คนตาย 4,637 คน อัตราการตาย 6.65 ต่อประชากรพันคน
- ✓ คนเพิ่ม 2,322 คน อัตราเพิ่ม 0.33 ต่อประชากร 100 คน
- ✓ เด็กอายุต่ำกว่า 1 ปี ตาย 59 คน อัตราตาย 8.48 ต่อเด็กเกิดมีชีพ 1,000 คน
- ✓ เด็กอายุต่ำกว่า 5 ปี ตาย 87 คน อัตราตาย 1.72 ต่อเด็กอายุต่ำกว่า 5 ปี 1,000 คน
- ✓ มารดาตาย 0 คน อัตราตาย 0 ต่อเด็กเกิดมีชีพ 100,000 คน

สาเหตุการตายของจังหวัดนครพนม 10 อันดับ

1. มะเร็งตับ 346 คน อัตรา 49.64 ต่อประชากรแสนคน
2. การติดเชื้อในกระแสเลือด 160 คน อัตรา 22.95 ต่อประชากรแสนคน
3. ไตวาย 147 คน อัตรา 21.09 ต่อประชากรแสนคน
4. เบาหวาน 95 คน อัตรา 13.63 ต่อประชากรแสนคน
5. ปอดบวม 83 คน อัตรา 11.91 ต่อประชากรแสนคน
6. มะเร็งปอด 62 คน อัตรา 8.89 ต่อประชากรแสนคน
7. เลือดออกในสมอง 61 คน อัตรา 8.75 ต่อประชากรแสนคน
8. จมน้ำตาย 59 คน อัตรา 8.46 ต่อประชากรแสนคน
9. ไตวายเรื้อรัง 48 คน อัตรา 6.89 ต่อประชากรแสนคน
10. มะเร็งลำไส้ 46 คน อัตรา 6.60 ต่อประชากรแสนคน

## ด้านอาชญากรรม

สถิติอาชญากรรม ห้วงตั้งแต่ มกราคม – ธันวาคม 2553 เปรียบเทียบห้วงตั้งแต่ มกราคม – ธันวาคม 2554

ประเภทคดี	ห้วง ม.ค.-ธ.ค.2553		ห้วง ม.ค.-ธ.ค.2554		ร้อยละ การจับกุม
	รับแจ้ง (ราย)	จับ (ราย)	รับแจ้ง (ราย)	จับ (ราย)	
<b>กลุ่มที่ 1 คดีอุกฉกรรจ์</b>	17	13	19	16	84.21
- ฆ่าผู้อื่นโดยเจตนา	13	9	11	9	
- ปล้น			1	1	
- ชิง(รวม)	1	1	4	4	
- วางเพลิง	3	3	3	2	
<b>กลุ่มที่ 2 คดีประทุษร้ายต่อชีวิตฯ</b>	134	99	111	98	88.29
- ฆ่าผู้อื่นโดยเจตนา	13	9	11	9	
- ฆ่าผู้อื่นโดยไม่เจตนา	3	1	2	2	
- ประมาท	2	2	1	1	
- พยายามฆ่า	16	11	22	21	
- ทำร้ายร่างกาย	80	61	52	50	
- ข่มขืน	20	15	23	15	
<b>กลุ่มที่ 3 คดีประทุษร้ายต่อทรัพย์ฯ</b>	143	109	132	106	
- ลักทรัพย์	115	85	97	80	
- วิ่งราวทรัพย์	7	7	3	3	
- กรรโชกทรัพย์			2	1	
- ชิง (เจ็บ)					
- ชิง (ไม่)	1	1	4	4	
- ปล้น			1	1	
<b>ประเภทคดี</b>	<b>ห้วง ม.ค.-ธ.ค.2553</b>	<b>ห้วง ม.ค.-ธ.ค.2554</b>	<b>ห้วง ม.ค.-ธ.ค.2554</b>	<b>ห้วง ม.ค.-ธ.ค.2554</b>	<b>ร้อยละ การจับกุม</b>
	รับแจ้ง (ราย)	จับ (ราย)	รับแจ้ง (ราย)	จับ (ราย)	
- รับของโจร	1	1	2	2	
- ทำเสียทรัพย์	19	15	23	15	
<b>กลุ่มที่ 4 คดีที่น่าสนใจ</b>	75	50	93	61	
- โจรกรรมรถจักรยานยนต์	22	16	24	20	
- โจรกรรมรถยนต์ (เพิ่มเติม)			1		
- โจรกรรม โค – กระบือ	2	2	2	2	
- ฉ้อโกง	17	11	27	16	
- ยักยอกทรัพย์	33	21	39	23	
<b>กลุ่มที่ 5 คดีที่รัฐเป็นเสียหาย</b>	2,743	3,442	3,677	4,291	
- อาวุธปืนธรรมดา	121	130	151	172	
- สงคราม	10	16	8	11	
- ระเบิด					
- การพนันทั่วไป	238	748	159	541	

- สลากกินรวบฯ	171	171	146	146
- ยาเสพติด	2,203	2,377	3,211	3,419
- ลามก		2	2	
- บริการ				
- กาว				
- โรงแรม				

ที่มา : ตำรวจภูธรจังหวัดนครพนม (มกราคม 2555)

### บทที่ 3 ด้านเศรษฐกิจ

#### สภาพเศรษฐกิจ

ปี 2553 ผลิตภัณฑ์มวลรวมจังหวัดนครพนม (Gross Provincial Product: GPP) ณ ราคาประจำปีมีมูลค่าเพิ่มเท่ากับ 29,065 ล้านบาท รายได้เฉลี่ยต่อหัว 38,688 บาท คิดเป็นลำดับที่ 15 ของภาค และลำดับที่ 62 ของประเทศ การผลิตโดยรวมขยายตัว ณ ราคาคงที่ ขยายตัวร้อยละ 3.18 โครงสร้างการผลิตของจังหวัดนครพนม ขึ้นอยู่กับภาคเกษตร ซึ่งมีสัดส่วนร้อยละ 72.07 ประกอบไปด้วยสาขาที่สำคัญได้แก่ สาขาการขนส่ง ขยายปีกลีย คิดเป็นร้อยละ 17.35 และสาขาการศึกษาร้อยละ 17.53 สาขาการผลิตที่ทำรายได้ให้แก่จังหวัดมากกว่าร้อยละ 15 ประกอบด้วย 3 สาขา คือ สาขาเกษตรกรรมฯ ร้อยละ 27.46 คิดเป็นมูลค่า 7,980 ล้านบาท รองลงมาคือสาขาการศึกษา ร้อยละ 17.53 คิดเป็นมูลค่า 5,095 ล้านบาท และสาขาการขนส่ง ขยายปีกลีย ร้อยละ 17.35 คิดเป็นมูลค่า 5,044 ล้านบาท ตามลำดับ

เมื่อพิจารณาอัตราการขยายตัวของผลิตภัณฑ์มวลรวมจังหวัดนครพนม ณ ราคาคงที่ ขยายตัว ร้อยละ 3.18 เป็นผลมาจากการผลิตภาคการเกษตร ขยายตัวร้อยละ 4.28 จากการขยายตัวของสาขาบริหารราชการแผ่นดินฯ ร้อยละ 26.58 สาขาก่อสร้าง ร้อยละ 18.05 สาขาโรงแรมและภัตตาคาร ร้อยละ 16.56 สาขาการศึกษา ร้อยละ 10.88 ตามลำดับ และภาคการเกษตร หดตัวร้อยละ 1.06 จากการหดตัวของสาขาเกษตรกรรมฯ ร้อยละ 1.18

#### ผลิตภัณฑ์มวลรวมจังหวัด (GPP) จังหวัดนครพนม

ปี พ.ศ.	มูลค่าเพิ่มผลิตภัณฑ์มวลรวมจังหวัด (GPP) ณ ราคาประจำปี (ล้านบาท)	ผลิตภัณฑ์มวลรวมจังหวัดต่อหัว : GPP Per capita (บาท/ปี)
2546	16,614	23,032
2547	18,414	25,358
2548	18,203	24,913
2549	20,555	28,004
2550	22,326	30,244
2551	23,337	31,430
2552	26,937	36,077
2553	29,065	38,688

ที่มา : สำนักงานคณะกรรมการพัฒนาการเศรษฐกิจและสังคมแห่งชาติ

**หมายเหตุ** ผลิตภัณฑ์มวลรวมจังหวัดต่อหัว เป็นการคำนวณหาค่าเฉลี่ยโดยการนำ GDP ณ ราคาประจำปี หารด้วยจำนวนประชากรในพื้นที่ ค่าเฉลี่ยที่ได้นับเป็นตัวเลขที่แสดงศักยภาพในการผลิตของจังหวัดเฉลี่ยต่อประชากร 1 คน มิใช่ตัวเลขที่แสดงระดับรายได้ที่ประชาชนได้รับจากการประกอบอาชีพโดยตรง

**ผลิตภัณฑ์มวลรวมจังหวัด (GPP) ณ ราคาประจำปี รายจังหวัด**  
**ภาคตะวันออกเฉียงเหนือ ปี พ.ศ. 2553**

จังหวัด	มูลค่าผลิตภัณฑ์มวลรวมจังหวัด (ล้านบาท)	ผลิตภัณฑ์มวลรวมจังหวัดต่อหัว (บาท)	การเรียงลำดับผลิตภัณฑ์มวลรวมจังหวัดต่อหัว	
			ลำดับที่ของภาค	ลำดับที่ของประเทศ
ขอนแก่น	155,469	82,211	1	38
เลย	46,295	70,127	2	50
นครราชสีมา	172,359	61,136	3	56
อุดรธานี	84,704	52,012	4	60
มุกดาหาร	16,999	49,416	5	61
กาฬสินธุ์	47,781	47,358	6	63
ชัยภูมิ	56,221	46,922	7	64
หนองคาย	43,914	45,049	8	65
อุบลราชธานี	84,044	44,950	9	66
ร้อยเอ็ด	59,775	43,920	10	67
มหาสารคาม	42,775	41,593	11	68
สกลนคร	48,008	41,581	12	69
บุรีรัมย์	66,249	40,114	13	70
ยโสธร	23,900	38,722	14	71
<b>นครพนม</b>	<b>29,065</b>	<b>38,688</b>	<b>15</b>	<b>72</b>
สุรินทร์	55,929	38,681	16	73
หนองบัวลำภู	19,675	36,734	17	74
ศรีสะเกษ	55,643	36,142	18	75
อำนาจเจริญ	14,348	35,986	19	76

ที่มา : สำนักงานคณะกรรมการพัฒนาการเศรษฐกิจและสังคมแห่งชาติ

## การเกษตร

จังหวัดนครพนมมีพื้นที่การเกษตร 1,842,822 ไร่ คิดเป็นร้อยละ 53.48 มีครัวเรือนทั้งสิ้น 192,029 ครัวเรือน ประชาชนประกอบอาชีพด้านการเกษตร 123,018 ครัวเรือน และมีพืชเศรษฐกิจที่สำคัญ ได้แก่ ข้าว ยางพารา สับปะรด มันสำปะหลัง ยาสูบ สินค้าเกษตรเศรษฐกิจที่สำคัญ ได้แก่ ข้าว ยางพารา มันสำปะหลัง สับปะรด

### สินค้าเกษตรเศรษฐกิจที่สำคัญ ข้อมูล ณ 31 มกราคม 2555

ชนิดพืช	พื้นที่ปลูก (ไร่)	พื้นที่เก็บเกี่ยว (ไร่)	ผลผลิตเฉลี่ย (ก.ก.)	ผลผลิตรวม (ตัน)	มูลค่า (ล้านบาท)	เปรียบเทียบจากปีก่อน +/- (ร้อยละ)	ราคาเฉลี่ยทั้งปี (บาท/กก.)
ข้าวเจ้านาปี	657,713	209,135	445	292,682	5,853	-32	20
ข้าวเหนียนาปี	753,054	164,564	437	317,638	4,764	+15	15
ยางพารา	251,451	55,933	239	13,384	1,739	+10	130
สับปะรด	5,126	5,126	3,798	19,468	136	+5	7
มันสำปะหลัง	87,887	87,887	2,939	258,034	774	+61	3

ที่มา : สำนักงานเกษตรจังหวัด

## การประมง

นอกจากอาชีพเกษตรกรรมที่เป็นอาชีพหลักแล้ว ยังมีอาชีพประมงที่ประชาชนหันมาประกอบอาชีพเพิ่มมากขึ้น เนื่องจากลักษณะภูมิประเทศที่เอื้ออำนวยต่อการประกอบอาชีพดังกล่าวประกอบกับทรัพยากรทางแหล่งน้ำที่สำคัญหลายแห่ง เช่น แม่น้ำโขง ลำน้ำสงคราม ลำน้ำยาม ลำน้ำก่ำ ลำน้ำอูน เป็นต้น และหน่วยงานทางภาครัฐได้ส่งเสริมและสนับสนุน เช่น โครงการการเลี้ยงปลาเพาะ เพื่อส่งเสริมให้เกษตรกรมีรายได้เพิ่มขึ้น หลังจกหมดช่วงฤดูการเก็บเกี่ยว

### การเพาะเลี้ยงสัตว์น้ำจืด ปี 2554

ลำดับที่	รายการ	หน่วยวัด	ผลผลิต	มูลค่า (บาท)
1	การเพาะเลี้ยงสัตว์น้ำจืด	กิโลกรัม	2,900,200	159,500,000
2	การจับสัตว์น้ำจากธรรมชาติ	กิโลกรัม	2,952,000	162,360,000
3	การเพาะพันธุ์และอนุบาลสัตว์น้ำ	ตัว	39,755,000	19,877,500

ข้อมูล : สำนักงานประมงจังหวัด

### การเพาะเลี้ยงสัตว์น้ำในกระชัง ปี 2554

เกษตรกรเลี้ยงสัตว์น้ำในกระชัง	จำนวนกระชัง	ผลผลิต		มูลค่า (บาท)
		ปลาเพาะ	ปลานิล	
เกษตรกรอำเภอเมืองนครพนม	6,870	708,000	3,488,000	231,570,000
เกษตรกรอำเภอธาตุพนม				
เกษตรกรอำเภอท่าอุเทน				
เกษตรกรอำเภอนาหว้า				

ข้อมูล : สำนักงานประมงจังหวัด

## การปศุสัตว์

จังหวัดนครพนมมีครัวเรือนเกษตรกรผู้เลี้ยงสัตว์ 57,016 ครัวเรือน มีพื้นที่ปลูกหญ้า 26,614 ไร่ พื้นที่ทุ่งหญ้าสาธารณะ 115,800.50 ไร่ โดยมีปศุสัตว์ที่สำคัญคือ โคเนื้อ 121,074 ตัว (โคพื้นเมือง 93,064 ตัว, โคพันธุ์และโคลูกผสม 26,789 ตัว, โคขุน 1,221 ตัว) กระบือทั้งหมด 62,802 ตัว สุกรทั้งหมด 64,484 ตัว (สุกรพื้นเมือง 7,031 ตัว, สุกรพันธุ์ 31,366 ตัว, สุกรขุน 26,087 ตัว) และไก่ทั้งหมด 1,185,240 ตัว (ไก่พื้นเมือง 941,265 ตัว, ไก่เนื้อ 34,122 ตัว, ไก่ไข่ 161,788 ตัว, ไก่เนื้อพันธุ์ 592 ตัว, ไก่ไข่พันธุ์ 47,473 ตัว)

รายงานโคเนื้อ แยกตามจำนวนที่เลี้ยงและจำนวนเกษตรกร ปี 2554 (ข้อมูล ณ วันที่ 1 มกราคม 2554)

อำเภอ	โคเนื้อ													
	โคพื้นเมือง					โคพันธุ์และโคลูกผสม					โคขุน		โคเนื้อทั้งหมด	
	ผู้ (ตัว)	เมีย		รวม (ผู้+ เมีย) (ตัว)	เกษตรกร (ครัวเรือน)	ผู้ (ตัว)	เมีย		รวม (ผู้+ เมีย) (ตัว)	เกษตรกร (ครัวเรือน)	จำนวน (ตัว)	เกษตรกร (ครัวเรือน)	รวม (ตัว)	เกษตรกร (ครัวเรือน)
		แรก เกิด	ตั้งท้อง แรก				ถึงโค สาว	ขึ้นไป						
เมืองนครพนม	4,001	10,376	1,891	16,268	3,329	591	1,451	455	2,497	755	198	39	18,963	3,994
ปลาปาก	2,191	3,635	1,322	7,148	1,283	399	549	300	1,248	286	94	31	8,490	1,518
ท่าอุเทน	962	1,321	896	3,179	717	301	466	357	1,124	249	31	14	4,334	920
บ้านแพง	348	898	919	2,165	345	113	234	301	648	111	4	2	2,817	443
ธาตุพนม	1,991	4,783	2,872	9,646	2,413	734	1,747	1,434	3,915	1,123	166	48	13,727	3,160
เรณูนคร	3,362	7,072	971	11,405	2,349	923	956	321	2,200	533	178	41	13,783	2,568
นาแก	2,702	5,248	4,334	12,284	2,923	2,866	3,243	2,558	8,667	2,330	72	20	21,023	4,879
ศรีสงคราม	3,167	4,344	3,466	10,977	2,041	601	502	262	1,365	316	2	1	12,344	2,202
นาหว้า	3,128	6,243	1,937	11,308	2,166	300	654	188	1,142	320	34	8	12,484	2,399
โพนสวรรค์	830	1,928	452	3,210	668	214	465	233	912	266	99	18	4,221	917
นาทม	67	64	79	210	33	441	782	1,190	2,413	383	48	9	2,671	412
วังยาง	1,178	1,752	2,334	5,264	1,075	180	220	258	658	175	295	103	6,217	1,217
รวม	23,927	47,664	21,473	93,064	19,342	7,663	11,269	7,857	26,789	6,847	1,221	334	121,074	24,629

รายงานกระบือ สุกร แยกตามจำนวนที่เลี้ยงและจำนวนเกษตรกร ปี 2554

อำเภอ	กระบือ(ตัว)					สุกร(ตัว)									
	ผู้	เมีย		รวม		พื้นเมือง		สุกรพันธุ์						สุกรขุน	
		แรกเกิด	ตั้งท้องแรก	จำนวน	เกษตรกร	จำนวน	เกษตรกร	พ่อพันธุ์	แม่พันธุ์	ลูกสุกร	เกษตรกร	จำนวน	เกษตรกร	จำนวน	เกษตรกร
กระบือสาว	ขึ้นไป	(ตัว)	(ครัวเรือน)	(ตัว)	(ครัวเรือน)	(ตัว)	(ตัว)	(ตัว)	(ครัวเรือน)	(ตัว)	(ครัวเรือน)	(ตัว)	(ครัวเรือน)		
เมืองนครพนม	2,080	4,711	782	7,573	1,750	942	194	400	5,039	16,141	164	9,840	54	32,362	339
ปลาปาก	987	1,667	470	3,124	715	1,289	90	245	217	376	87	237	24	2,364	161
ท่าอุเทน	2,005	2,898	1,748	6,651	1,300	586	112	172	159	323	67	854	30	2,094	177
บ้านแพง	397	930	978	2,305	420	211	34	26	193	460	56	382	27	1,272	93
ธาตุพนม	765	1,964	858	3,587	957	947	214	203	471	648	207	4,761	45	7,030	389
เรณูนคร	1,927	4,219	559	6,705	1,495	586	107	201	252	1,131	95	1,902	27	4,072	201
นาแก	1,152	2,158	2,065	5,375	1,665	472	112	139	265	545	131	2,420	64	3,841	253
ศรีสงคราม	3,690	5,083	3,084	11,857	1,701	670	128	283	149	498	102	1,160	43	2,760	236
นาหว้า	2,434	4,569	1,047	8,050	1,651	729	193	303	477	518	252	3,357	49	5,384	408
โพนสวรรค์	1,053	2,218	485	3,756	797	118	33	114	381	421	53	652	23	1,686	81
นาทม	494	783	1,146	2,423	376	146	4	161	54	164	25	350	21	875	42
วังยาง	322	483	591	1,396	329	335	29	56	77	104	45	172	16	744	75
รวม	17,306	31,683	13,813	62,802	13,156	7,031	1,250	2,303	7,734	21,329	1,284	26,087	423	64,484	2,455

ที่มา : สำนักงานปศุสัตว์จังหวัดนครพนม (ข้อมูล ณ วันที่ 1 มกราคม 2554)

รายงานไก่ แยกตามจำนวนที่เลี้ยงและจำนวนเกษตรกร ปี 2554

อำเภอ	ไก่พื้นเมือง		ไก่เนื้อ		ไก่ไข่		ไก่เนื้อพันธุ์		ไก่ไข่พันธุ์		ไก่ทั้งหมด	
	จำนวน	เกษตรกร	จำนวน	เกษตรกร	จำนวน	เกษตรกร	จำนวน	เกษตรกร	จำนวน	เกษตรกร	จำนวน	เกษตรกร
	(ตัว)	(ครัวเรือน)	(ตัว)	(ครัวเรือน)	(ตัว)	(ครัวเรือน)	(ตัว)	(ครัวเรือน)	(ตัว)	(ครัวเรือน)	(ตัว)	(ครัวเรือน)
เมืองนครพนม	133,004	6,639	22,021	89	155,987	96	82	7	47,300	11	358,394	6,727
ปลาปาก	62,700	2,861	436	32	35	13	110	3	0	0	63,281	2,890
ท่าอุเทน	83,510	3,048	549	30	137	9	73	5	2	1	84,271	3,076
บ้านแพง	45,412	2,471	30	2	2,210	3	0	0	0	0	47,652	2,471
ธาตุพนม	103,386	4,758	585	38	159	20	17	2	0	0	104,147	4,768
เรณูนคร	101,175	3,646	1,994	23	292	51	49	7	111	19	103,621	3,659
นาแก	126,204	6,073	1,809	86	904	62	166	5	10	1	129,093	6,150
ศรีสงคราม	82,107	4,172	456	23	1,478	14	0	0	0	0	84,041	4,188
นาหว้า	90,703	5,139	624	54	460	62	66	4	27	3	91,880	5,160
โพนสวรรค์	31,613	1,706	369	43	116	22	29	6	13	3	32,140	1,721
นาทม	57,065	2,190	185	8	0	0	0	0	0	0	57,250	2,198
วังยาง	24,386	1,389	5,064	6	10	1	0	0	10	2	29,470	1,395
รวม	941,265	44,092	34,122	434	161,788	353	592	39	47,473	40	1,185,240	44,403

ที่มา : สำนักงานปศุสัตว์จังหวัดนครพนม (ข้อมูล ณ วันที่ 1 มกราคม 2554)



## ด้านอุตสาหกรรม

จังหวัดนครพนม มีจำนวนโรงงานแยกตามหมวดอุตสาหกรรม ปี ๒๕๕๖ (ข้อมูล ณ วันที่ 3 มกราคม 2556)

ประเภทอุตสาหกรรม	จำนวนสถานประกอบการ	เงินลงทุน (บาท)	จำนวนคนงาน (คน)		
			ชาย	หญิง	รวม
๑. อุตสาหกรรมการเกษตร	18	๒๘๖,๕๑๙,๘๐๔	๑๕๙	๖๒	๒๒๑
๒. อุตสาหกรรมอาหาร	๓๐	๖๓๗,๓๕๗,๙๗๕	๓๓๗	๒๓๒	๕๖๙
๓. อุตสาหกรรมเครื่องตี	๐	๐	๐	๐	๐
๔. อุตสาหกรรมสิ่งทอ	๒	๑๙,๘๐๐,๐๐๐	๓๗	๒๐	๕๗
๕. อุตสาหกรรมเครื่องแต่งกาย	๓	๑๖,๗๑๐,๐๐๐	๓๑	๑๑๙	๑๕๐
๖. อุตสาหกรรมเครื่องหนัง	๓	๔,๗๗๕,๐๐๐	๒๑	๑๘	๓๙
๗. อุตสาหกรรมไม้และผลิตภัณฑ์จากไม้	๓๗	๑๑๗,๔๘๒,๕๐๐	๓๑๕	๓๒	๓๔๗
๘. อุตสาหกรรมเฟอร์นิเจอร์และเครื่องเรือน	๖	๑๓,๖๕๖,๘๓๐	๑๕๙	๐	๑๕๙
๙. อุตสาหกรรมกระดาษและผลิตภัณฑ์จากกระดาษ	๖	๘,๔๗๔,๐๐๐	๑๙	๑๐	๒๙
๑๐. อุตสาหกรรมสิ่งพิมพ์	๑	๑,๐๐๐,๐๐๐	๘	๓	๑๑
๑๑. อุตสาหกรรมเคมี	๔	๑๓,๑๑๐,๐๐๐	๑๕	๕	๒๐
๑๒. อุตสาหกรรมปิโตรเคมีและผลิตภัณฑ์	๐	๐	๐	๐	๐
๑๓. อุตสาหกรรมยาง	๖	๓๐๐,๙๐๐,๐๐๐	๑๐๔	๖๓	๑๖๗
๑๔. อุตสาหกรรมพลาสติก	๔	๑๔,๘๔๐,๐๐๐	๒๓	๔๑	๖๔
๑๕. อุตสาหกรรมโลหะ	๕๓	๖๘๕,๖๑๐,๕๐๐	๔๐๒	๗๗	๔๗๙
๑๖. อุตสาหกรรมโลหะ	๑	๙,๕๐๐,๐๐๐	๘	๐	๘
๑๗. อุตสาหกรรมผลิตภัณฑ์โลหะ	๔๕	๑๘๐,๔๐๔,๖๐๐	๒๗๑	๘	๒๗๙
๑๘. อุตสาหกรรมเครื่องจักรกล	๑๖	๓๑,๕๕๗,๑๕๐	๖๕	๑	๖๖
๑๙. อุตสาหกรรมไฟฟ้า	๑	๑๔,๐๕๕,๐๐๐	๐	๓๑๘	๓๑๘
๒๐. อุตสาหกรรมขนส่ง	๑๐๖	๓๓๔,๗๑๑,๙๐๐	๔๒๕	๑๒	๔๓๗
๒๑. อุตสาหกรรมอื่นๆ	๕๖	๑,๐๔๘,๑๑๑,๕๐๐	๕๑๑	๖๓๐	๑,๑๔๑
<b>รวม</b>	<b>๓๙๘</b>	<b>๓,๗๓๘,๕๗๖,๗๕๙</b>	<b>๒,๙๑๐</b>	<b>๑,๖๕๑</b>	<b>๔,๕๖๑</b>

## จังหวัดนครพนม มีโรงงานอุตสาหกรรมที่ได้รับอนุญาตประกอบกิจการโรงงาน จำนวน ๓๙๘ แห่ง (ข้อมูล ณ วันที่ ๓ มกราคม ๒๕๕๖) ประกอบด้วย

๑. โรงสีข้าว จำนวน ๘ แห่ง จำนวนเงินลงทุน ๒๔๑,๗๓๗,๘๐๔ บาท จำนวนคนงานชาย ๑๐๑ คน จำนวนคนงานหญิง ๓๕ คน รวมคนงานทั้งหมด ๑๓๖ คน

๒. โรงงานขนาดเล็ก (เงินลงทุนไม่เกิน ๑๐ ล้านบาท) จำนวนเงินลงทุน ๖๒๕,๖๒๙,๙๖๖ บาท จำนวนคนงานชาย ๑,๙๙๒ คน จำนวนคนงานหญิง ๔๘๓ คน รวมคนงานทั้งหมด ๒,๔๗๕ คน

๓. โรงงานขนาดกลาง (เงินลงทุนตั้งแต่ ๑๐ ล้านบาท แต่ไม่เกิน ๑๐๐ ล้านบาท) จำนวนเงินลงทุน ๘๕๘,๑๔๑,๘๗๘ บาท จำนวนคนงานชาย ๔๘๘ คน จำนวนคนงานหญิง ๔๓๒ คน รวมคนงานทั้งหมด ๙๒๐ คน

๔. โรงงานขนาดใหญ่ (เงินลงทุนมากกว่า ๑๐๐ ล้านบาทขึ้นไป) จำนวนเงินลงทุน ๒,๐๑๓,๐๖๗,๑๑๑ บาท จำนวนคนงานชาย ๓๒๙ คน จำนวนคนงานหญิง ๗๐๑ คน รวมคนงานทั้งหมด ๑,๐๓๐ คน

### โรงงานที่สำคัญในจังหวัดนครพนม

๑. บริษัท โซล่า เพาเวอร์ (นครพนม ๑) จำกัด ประกอบกิจการผลิตพลังงานไฟฟ้าจากเซลล์แสงอาทิตย์ ๖ เมกะวัตต์ คนงาน ๑๒ คน เงินลงทุน ๖๓๐ ล้านบาท

๒. บริษัท โกรเบสท์ อาหารแช่แข็ง จำกัด ประกอบกิจการห้องเย็น,การถนอมสัตว์น้ำโดยทำให้เยือกแข็ง จำนวนคนงาน ๕๔๐ คน จำนวนเงินลงทุน ๒๕๐ ล้านบาท

๓. บริษัท โกรเบสท์คอร์โพเรชั่น จำกัด ประกอบกิจการผลิตอาหารสัตว์น้ำ จำนวนคนงาน ๑๔๓ คน จำนวนเงินลงทุน ๑๖,๒๔๖ ล้านบาท

๔. บริษัท อะกรี ซอล จำกัด ประกอบกิจการผลิตข้าวโพดหวานบรรจุกระป๋อง จำนวนคนงาน ๘๐ คน จำนวนเงินลงทุน ๑๒๕ ล้านบาท

๕ บริษัท โรงสีนาแกพงษ์เจริญ จำกัด ประกอบกิจการสีข้าว ชนิดแยกแกลบแยกรำ จำนวนคนงาน ๓๐ คน จำนวนเงินลงทุน ๙๐ ล้านบาท

### สาขาอุตสาหกรรมที่มีการลงทุนมากที่สุด ๓ อันดับแรกของจังหวัด ได้แก่

๑. อุตสาหกรรมอื่นๆ ประกอบด้วยการผลิตเกี่ยวกับหิน กรวด ทรายหรือดิน สำหรับใช้ในการก่อสร้างเป็นหลัก เช่น ขุดตักดิน และขุดหรือลอกกรวดและทราย คัดกรวด คัดแยกกรวด การถนอมสัตว์น้ำโดยทำให้เยือกแข็ง รองลงมาได้แก่ การทำเครื่องประดับเงิน ทอง เพชร พลอย และอัญมณี ผลิตเครื่องดนตรีพื้นบ้าน เช่น โปงลาง พิณ แคน แบ่งบรรจุออกซิเจน แบ่งบรรจุก๊าซหุงต้ม ปัจจุบันมีจำนวนโรงงานทั้งสิ้น ๕๖ โรงงาน เงินลงทุน ๑๑,๐๔๘,๑๑๑,๕๐๐ บาท คนงาน ๑,๑๔๑ คน

๒. อุตสาหกรรมอาหาร ประกอบด้วยการผลิตเกี่ยวกับการทำน้ำแข็ง หรือตัดชอย บด ย่อยน้ำแข็ง เป็นหลัก เช่น ทำน้ำแข็งหลอดและทำน้ำดื่ม รองลงมาผลิตข้าวโพดหวานบรรจุกระป๋อง, ทำเส้นก๋วยเตี๋ยว ฆ่าสัตว์ ทำลูกชิ้น และทำขนมปัง ผลิตน้ำมะเขือเทศเข้มข้นบรรจุภาชนะที่ผนึก ตามลำดับ ปัจจุบันมีจำนวนโรงงานทั้งสิ้น มีจำนวนโรงงานทั้งสิ้น ๓๐ โรงงาน เงินลงทุน ๖๓๗,๓๕๗,๙๗๕ บาท คนงาน ๕๖๙ คน

๓. อุตสาหกรรมโลหะ ประกอบด้วยการผลิตเกี่ยวกับซีเมนต์ เช่น ทำผลิตภัณฑ์คอนกรีต เป็นหลัก รองลงมา ทำอิฐแดง และจอกดินเผา มีจำนวนโรงงานทั้งสิ้น ๕๓ โรงงาน เงินลงทุน ๖๘๕,๖๑๐,๕๐๐ ล้านบาท คนงาน ๔๗๙ คน

## ด้านแรงงาน

ข้อมูลด้านแรงงานจังหวัดนครพนม ไตรมาส 4 ปี 2554 (ตุลาคม – ธันวาคม 2554) สำนักงานสถิติจังหวัดนครพนม ได้ดำเนินการสำรวจภาวะการดำเนินงานของประชากร สรุปรายละเอียดได้ดังนี้ จังหวัดนครพนมมีประชากรเฉลี่ยทั้งสิ้น 756,031 คน แบ่งเป็นเพศชายจำนวน 377,442 คน เพศหญิง 378,589 คน โดยจังหวัดนครพนมมีประชากรอยู่ในวัยทำงาน (15 ปี ขึ้นไป) จำนวน 596,432 คน โดยเป็นผู้อยู่ในกำลังแรงงาน 456,666 คน พบว่าเป็นผู้มีงานทำ 448,222 คน ผู้ว่างงาน 4,746 คน กำลังแรงงานที่ฤดูกาล 3,695 คน ในส่วนของผู้ไม่อยู่ในกำลังแรงงานมีจำนวน 139,766 คน พบว่าเป็นผู้ทำงานบ้าน 43,463 คน เรียนหนังสือ 39,011 คน เด็ก คนชรา ที่ไม่สามารถทำงานได้และอื่นๆ 57,292 คน

สำหรับผู้มีงานทำ 448,222 คน พบว่าทำงานในภาคเกษตรกรรม 293,840 คน ส่วนผู้ทำงานนอกภาคเกษตรกรรม มีจำนวน 154,382 คน

โดยปัจจุบันจังหวัดมีอัตราค่าจ้างแรงงานขั้นต่ำ จำนวน 164 บาท/วัน และอัตราค่าจ้างขั้นต่ำใหม่ ประกาศเมื่อวันที่ 2 พฤศจิกายน มีผลบังคับใช้ ตั้งแต่วันที่ 1 เมษายน 2555 จังหวัดนครพนมมีอัตราค่าจ้างขั้นต่ำ จำนวน 229 บาท/วัน

## ด้านประกันสังคม

การประกันสังคมในจังหวัดนครพนม ข้อมูล ณ 31 ธันวาคม 2554 มีสถานประกอบการทั้งสิ้น จำนวน 1,222 แห่ง ผู้ประกันตนจำนวน 17,485 คน จำนวนการใช้บริการของกองทุนประกันสังคมจังหวัดนครพนม เมื่อพิจารณาตามประเภทของการจ่ายประโยชน์ทดแทน มีการจ่ายประโยชน์ทดแทนจำนวน 19,605 ครั้ง รวมเป็นเงินทั้งสิ้น 86,502,717.62 บาท

## ด้านการค้าชายแดน

ภาวะการค้าชายแดนระหว่างไทย - สปป. ลาว ด้านจังหวัดนครพนม ปี 2554 (ม.ค.- ธ.ค.) มีมูลค่าการค้ารวม 6,032.52 ล้านบาท เพิ่มขึ้นจากปีก่อน 1,348.22 ล้านบาท หรือร้อยละ 23.62

การส่งออก มีมูลค่าทั้งสิ้น 4,602.81 ล้านบาท เพิ่มขึ้นจากปีก่อน 466.25 ล้านบาท หรือร้อยละ 11.26 มูลค่าการส่งออกเพิ่มขึ้น เนื่องจากสินค้าที่สำคัญ มีมูลค่าการส่งออกเพิ่มขึ้นจากปีที่ผ่านมา

สินค้าส่งออกที่สำคัญ ได้แก่ เครื่องดื่มและเครื่องดื่มบำรุงกำลัง หมวดยเหล็ก เหล็กกล้าและผลิตภัณฑ์ สินค้าหมวดเชื้อเพลิง หมวดยสินค้ากสิกรรม หมวดยเครื่องจักรที่ไม่ใช้ไฟฟ้าและส่วนประกอบ เป็นต้น

การนำเข้า มีมูลค่าทั้งสิ้น 1,429.71 ล้านบาท เพิ่มขึ้นจากปีก่อนมูลค่า 881.96 ล้านบาท หรือร้อยละ 56.98 เนื่องจากมีการนำเข้าสินค้าเพิ่มมากขึ้น

สินค้านำเข้าที่สำคัญ ได้แก่ หมวดยสิ่งทอ หมวดยสินค้าไม้ ไม้แปรรูป และผลิตภัณฑ์ หมวดยเครื่องจักรที่ไม่ใช้ไฟฟ้าและส่วนประกอบ หมวดยเหล็กและเหล็กกล้าและผลิตภัณฑ์ และหมวดยวัสดุก่อสร้าง เป็นต้น

ดุลการค้า ปี 2554 (ม.ค.- ธ.ค.) ไทยมียอดดุลการค้ากับ สปป.ลาว ด้านจังหวัดนครพนม มูลค่า 2,163.10 ล้านบาท ลดลงจากปีก่อน 415.61 ล้านบาท หรือร้อยละ 16.06

มูลค่าการค้าชายแดน ปี 2554 เทียบกับปี 2553

เดือน	มูลค่าการค้า		นำเข้า		ส่งออก		ดุลการค้า	
	ปี 2554	ปี 2553	ปี 2554	ปี 2553	ปี 2554	ปี 2553	ปี 2554	ปี 2553
ม.ค.	521.69	448.69	166.66	165.58	354.02	263.12	186.36	96.54
ก.พ.	416.40	464.02	108.60	101.66	306.69	362.35	198.99	260.68
มี.ค.	615.66	660.61	223.85	182.16	491.82	488.55	266.96	306.40
เม.ย.	526.26	360.69	183.68	64.13	343.49	286.66	159.60	212.53
พ.ค.	654.66	566.23	191.56	100.61	463.10	466.62	261.53	366.01
มิ.ย.	656.63	426.06	226.03	112.83	530.60	314.24	304.56	201.41
ก.ค.	611.66	400.62	180.33	93.06	431.45	306.65	251.12	214.58
ส.ค.	563.52	352.48	193.61	111.26	369.81	241.22	186.09	129.95
ก.ย.	508.54	483.61	165.65	101.53	342.69	382.18	166.04	280.64
ต.ค.	468.66	356.30	186.06	120.65	281.61	236.55	94.55	115.69
พ.ย.	543.39	621.60	206.23	214.90	336.16	406.80	130.93	191.90
ธ.ค.	634.32	529.86	395.03	159.24	339.28	360.63	-55.65	211.38
รวม	6,032.52	5,684.30	2,429.61	1,546.65	4,602.81	4,136.56	2,163.10	2,588.81

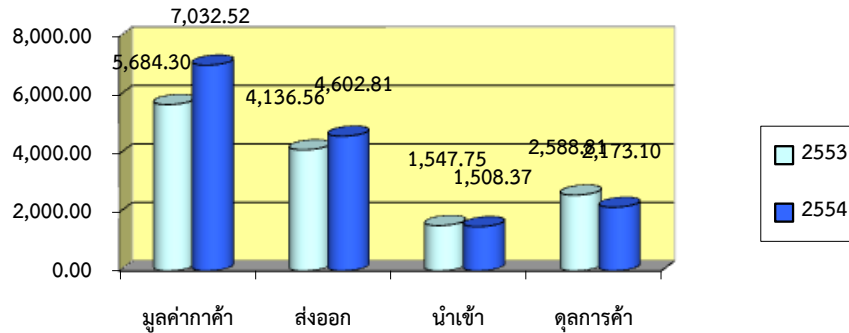
ตารางการเปลี่ยนแปลงการค้าชายแดน ปี 2554 เทียบกับปี 2554

ช่วงเดือน มกราคม - ธันวาคม

หน่วย : ล้านบาท

ปี	มูลค่าการค้า	ส่งออก	นำเข้า	ดุลการค้า
2554	6,032.52	4,602.81	2,429.61	2,163.10
2553	5,684.30	4,136.56	1,546.65	2,588.81
การเปลี่ยนแปลง (ล้านบาท)	1348.22	466.25	881.96	-415.61
ร้อยละ	23.62	11.26	56.98	-16.06

มูลค่าการค้าชายแดนเปรียบเทียบปี 2554 - 2553 ( มกราคม - ธันวาคม )



จุดอ่อนปรนทางการค้า

ปี 2554 มูลค่าการค้าผ่านจุดผ่อนปรน มูลค่า 108.08 ล้านบาท มีมูลค่าการค้าลดลงจากปีที่ผ่านมา มูลค่า 26.65 หรือร้อยละ 19.68 (ปีที่ผ่านมา มีมูลค่า 134.63 ล้านบาท) แยกเป็น

- มูลค่าการนำเข้า 4.58 ล้านบาท มีมูลค่านำเข้าลดลง 2.36 ล้านบาท หรือร้อยละ 43.53 (ปีที่ผ่านมา มีมูลค่า 34.06 ล้านบาท)

-มูลค่าการส่งออก 103.51 ล้านบาท มีมูลค่าส่งออกลดลง 24.29 ล้านบาท หรือร้อยละ 19.00 (ปีที่ผ่านมา มีมูลค่า 126.69 ล้านบาท)

การค้าผ่านแดนขาออกและขาเข้าของ สปป.ลาว ที่ผ่านด่านศุลกากรนครพนม

หน่วย: ล้านบาท

เดือน	สินค้าผ่านแดนขาออก				สินค้าผ่านแดนขาเข้า			
	ปี 2554	ปี 2553	อัตราการ เพิ่ม/ลด	(%) การ เปลี่ยนแปลง	ปี 2554	ปี 2553	อัตรา การ เพิ่ม/ลด	(%) การ เปลี่ยนแปลง
มกราคม	81.55	141.96	-60.42	-42.56	3.60	0.69	3.01	436.64
กุมภาพันธ์	36.82	94.60	-56.68	-61.08	39.80	1.96	36.83	1,926.26
มีนาคม	41.28	49.19	-6.90	-16.06	1.91	4.55	-2.64	-58.01
เมษายน	61.92	86.88	-15.96	-18.16	9.46	1.95	6.51	384.58
พฤษภาคม	58.85	52.60	6.16	11.68	24.81	2.26	22.54	993.96
มิถุนายน	69.58	256.49	-186.91	-62.98	36.29	18.05	19.24	106.60
กรกฎาคม	21.20	113.98	-92.68	-81.40	33.65	3.26	30.49	936.22
สิงหาคม	13.01	100.16	-86.16	-86.01	36.91	1.36	35.54	2,586.38
กันยายน	68.59	58.59	20.01	34.15	15.22	6.13	9.09	148.14
ตุลาคม	9.32	68.52	-59.20	-86.40	9.31	4.66	4.64	99.18
พฤศจิกายน	26.64	56.32	-28.56	-50.64	16.86	1.62	15.25	941.22
ธันวาคม	58.81	32.33	26.48	81.89	11.44	2.46	8.98	364.54
<b>รวม</b>	<b>568.68</b>	<b>1,113.62</b>	<b>-545.04</b>	<b>-388.66</b>	<b>240.46</b>	<b>48.99</b>	<b>191.48</b>	<b>8,868.60</b>

ที่มา : สำนักงานพาณิชย์จังหวัดนครพนม

สถิติมูลค่าการค้าผ่านจุดผ่อนปรน ด้านจังหวัดนครพนม- สปป.ลาว ปี 2554  
(เดือนมกราคม-ธันวาคม 2554)

ปี 2554	มูลค่าผ่านจุดผ่อนปรน		
	มูลค่าการค้า	มูลค่านำเข้า	มูลค่าส่งออก
ม.ค.	11,264,626.00	882,666.00	10,381,850.00
ก.พ.	8,566,506.00	295,406.00	8,262,100.00
มี.ค.	10,896,530.00	368,680.00	10,518,850.00
เม.ย.	9,410,456.00	319,926.00	9,090,530.00
พ.ค.	10,251,188.00	362,138.00	9,869,050.00
มิ.ย.	10,626,808.00	335,208.00	10,291,600.00
ก.ค.	8,566,626.00	285,466.00	8,292,160.00
ส.ค.	8,665,064.00	319,195.00	8,445,869.00

ก.ย	8,169,181.00	328,169.00	6,841,002.00
ต.ค	6,584,180.00	335,980.00	6,248,200.00
พ.ย.	6,022,225.00	351,235.00	6,660,990.00
ธ.ค.	6,946,680.00	362,380.00	6,565,300.00
<b>รวม</b>	<b>108,084,082.00</b>	<b>4,566,561.00</b>	<b>103,506,511.00</b>

ที่มา : วิเคราะห์โดยสำนักงานพาณิชย์จังหวัดนครพนม โดยความร่วมมือจากที่ทำการปกครองอำเภอบ้านแพง , ธาตุพนม, เมืองนครพนม และท่าอุเทน

## บทที่ 4 ด้านโครงสร้างพื้นฐาน

### การไฟฟ้า

จังหวัดนครพนมมีผู้ใช้ไฟฟ้า จำนวน 168,709 ราย มีการจำหน่ายกระแสไฟฟ้าทั้งสิ้น 244,424 ล้านยูนิต จำแนกตามประเภทผู้ใช้ แยกเป็นรายอำเภอได้ดังนี้



ตาราง : จำนวนผู้ใช้ไฟฟ้า และการจำหน่ายกระแสไฟฟ้า จำแนกตามประเภทผู้ใช้ เป็นรายอำเภอ ปีงบประมาณ 2554 (มกราคม - ธันวาคม 2554)

อำเภอ	จำนวนผู้ใช้ไฟฟ้า (ราย)	การจำหน่ายกระแสไฟฟ้า (ล้านกิโลวัตต์ / ชั่วโมง)				
		รวม	ที่อยู่อาศัย	สถานธุรกิจและอุตสาหกรรม	สถานที่ราชการและสาธารณะ	อื่น ๆ
<b>ยอดรวม</b>	<b>182,290</b>	<b>299,329,602.35</b>	<b>163,335,759.00</b>	<b>93,082,674.91</b>	<b>34,461,038.62</b>	<b>8,589,661.73</b>
เมืองนครพนม	39,277	107,279,768.16	43,287,779.32	44,287,779.32	16,280,593.47	3,503,086.40
ปลาปาก	12,176	12,368,101.43	9,107,030.68	1,654,275.99	1,578,952.56	27,842.20
ท่าอุเทน	11,872	16,821,340.88	10,505,606.65	3,607,129.20	1,890,502.31	818,102.72
บ้านแพง	9,088	18,822,650.85	8,572,770.26	8,507,816.44	1,455,012.08	287,052.07
ธาตุพนม	22,507	44,443,037.09	23,064,261.70	15,576,338.56	3,998,077.00	1,804,359.83
เรณูนคร	12,809	16,133,952.16	12,038,167.00	2,030,404.22	1,578,423.11	486,957.83
นาแก / วังยาง	24,994	32,061,310.26	20,225,894.36	8,476,018.78	2,553,701.38	805,695.74

ศรีสงคราม	16,250	19,716,307.00	13,885,573.87	3,546,043.58	1,975,532.22	309,157.33
นาหว้า	11,961	14,114,470.25	9,488,908.94	2,663,122.39	1,442,378.31	520,060.61
โพนสวรรค์	13,027	11,886,933.27	9,046,198.00	1,698,297.10	1,129,192.17	13,246.00
นาทม	8,329	5,681,731.00	4,053,506.66	1,035,449.33	578,674.01	14,101.00

ที่มา : การไฟฟ้าส่วนภูมิภาคจังหวัดนครพนม

## การประปา

จังหวัดนครพนม มีการประปาส่วนภูมิภาคสาขา จำนวน 4 แห่ง คือ

1.การประปาส่วนภูมิภาค(ชั้น1)สาขานครพนม มีพื้นที่ในการให้บริการครอบคลุม เขตอำเภอเมืองนครพนม และมีเขตจำหน่ายน้ำในความรับผิดชอบของการประปา อีกจำนวน 1 แห่ง ในพื้นที่อำเภอท่าอุเทน

2.การประปาส่วนภูมิภาค(ชั้น1)สาขาธาตุพนม มีพื้นที่ในการให้บริการครอบคลุม เขตอำเภอธาตุพนม และมีเขตจำหน่ายน้ำในความรับผิดชอบของการประปา อีกจำนวน 3 แห่ง ในพื้นที่อำเภอเรณูนคร, อำเภอนาแก, อำเภอปลาปาก

3.การประปาส่วนภูมิภาค(ชั้น 2)สาขาศรีสงคราม มีพื้นที่ในการให้บริการครอบคลุม เขตอำเภอศรีสงคราม และมีเขตจำหน่ายน้ำในความรับผิดชอบของการประปา อีกจำนวน 2 แห่ง ในพื้นที่อำเภอนาหว้า, อำเภออากาศอำนวย จังหวัดสกลนคร

4.การประปาส่วนภูมิภาค(ชั้น 2)สาขานบ้านแพง มีพื้นที่ในการให้บริการครอบคลุม เขตอำเภอบ้านแพง และมีเขตจำหน่ายน้ำในความรับผิดชอบของการประปา อีกจำนวน 1 แห่ง ในพื้นที่อำเภอบึงโขงหลง จังหวัดบึงกาฬ

### ตารางแสดง: รายละเอียดการใช้น้ำ ปี 2554 (ข้อมูล ณ วันที่ 30 กันยายน 2554)

รายละเอียด	กปภ.สาขา นครพนม	กปภ.สาขา ธาตุพนม	กปภ.สาขา ศรีสงคราม	กปภ.สาขา บ้านแพง	รวม
จำนวนผู้ใช้น้ำ (ราย)	12,484	9,317	4,596	3,723	30,120
กำลังผลิตที่ใช้งาน(ลบ.ม / วัน)	20,400	12,960	6,000	3,120	42,480
ปริมาณน้ำผลิต (ลบ.ม / เดือน)	337,060	210,354	82,251	62,487	696,152
ปริมาณน้ำผลิตจ่าย (ลบ.ม / เดือน)	315,877	200,765	77,051	65,825	659,518
ปริมาณน้ำจำหน่าย (ลบ.ม / เดือน)	233,130	157,051	60,733	52,627	503,541

ที่มา : การประปาส่วนภูมิภาค(ชั้น 1) สาขานครพนม



## พลังงาน

ปริมาณการใช้ น้ำมันเชื้อเพลิงในจังหวัดนครพนม มียอดจำหน่ายในปี 2554 มียอดการจำหน่ายรวมน้ำมันทุกชนิดจำนวน 73,863.48 ลิตร

ตาราง : ปริมาณการจำหน่ายน้ำมันเชื้อเพลิง  
จำแนกตามชนิดของน้ำมันเชื้อเพลิง พ.ศ. 2552 – 2554 (หน่วย/พันลิตร)

ชนิดของน้ำมันเชื้อเพลิง	2552	2553	2554
เบนซิน ออกเทน 91	9,579.00	10,473.00	9,219.00
เบนซิน ออกเทน 95	31.00	-	-
ดีเซลหมุนเร็ว	28,040.00	30,431.00	41,202.00
ดีเซลหมุนช้า	-	-	-
ดีเซลหมุนเร็ว ปี 5	11,024.00	10,628.00	1,074.00
ดีเซลประมงชายฝั่ง	-	-	-
น้ำมันเตา	879.00	760.00	794.00
ก๊าซแอลพีจี	13,516.67	10,594.44	12,431.48
ปาล์มดีเซล	-	-	-
แก๊สโซฮอล์ 91	3,984.00	4,136.00	5,114.00
แก๊สโซฮอล์ 95	5,577.00	4,122.00	2,874.00
E 20	160.00	521.00	1,155.00
<b>ยอดรวม</b>	<b>72,790.67</b>	<b>71,665.44</b>	<b>73,863.48</b>

ที่มา : กรมธุรกิจพลังงาน กระทรวงพลังงาน (มกราคม 2555)

## การคมนาคมขนส่ง

การคมนาคมและขนส่งของจังหวัดนครพนม สามารถติดต่อได้ 3 ทาง

### ทางบก

มีทางหลวงแผ่นดินและทางหลวงจังหวัด สำหรับใช้เดินทางติดต่อกับ จังหวัดใกล้เคียงได้

สะดวก ดังนี้

### ระหว่างจังหวัด

-	จังหวัดสกลนคร	ระยะทาง	93	กิโลเมตร
-	จังหวัดอุดรธานี	ระยะทาง	252	กิโลเมตร
-	จังหวัดหนองคาย	ระยะทาง	303	กิโลเมตร
-	จังหวัดบึงกาฬ	ระยะทาง	158	กิโลเมตร
-	จังหวัดมุกดาหาร	ระยะทาง	104	กิโลเมตร
-	จังหวัดอำนาจเจริญ	ระยะทาง	192	กิโลเมตร

- จังหวัดอุบลราชธานี	ระยะทาง	271	กิโลเมตร
<b>ระหว่างอำเภอ</b>			
- อำเภอท่าอุเทน	ระยะทาง	27	กิโลเมตร
- อำเภอปลาปาก	ระยะทาง	44	กิโลเมตร
- อำเภอโพธิ์สวรรค์	ระยะทาง	45	กิโลเมตร
- อำเภอเรณูนคร	ระยะทาง	51	กิโลเมตร
- อำเภอธาตุพนม	ระยะทาง	52	กิโลเมตร
- อำเภอศรีสงคราม	ระยะทาง	67	กิโลเมตร
- อำเภอนาแก	ระยะทาง	78	กิโลเมตร
- อำเภอนาทม	ระยะทาง	86	กิโลเมตร
- อำเภอบ้านแพง	ระยะทาง	93	กิโลเมตร
- อำเภอนาหว้า	ระยะทาง	95	กิโลเมตร
- อำเภอวังยาง	ระยะทาง	71	กิโลเมตร

#### ทางอากาศ

มีสนามบินสำหรับขนส่งผู้โดยสารและสินค้า อยู่ห่างจากจังหวัด 15 กิโลเมตร ตามเส้นทาง นครพนม – สกลนคร

#### ทางน้ำ

มีเรือยนต์ข้ามฟากระหว่างประเทศไทยกับสาธารณรัฐประชาธิปไตยประชาชนลาวที่ด่านศุลกากร นครพนม และจุดผ่อนปรนทั้ง 4 แห่งที่มีเขตพื้นที่ติดกับแม่น้ำโขงและสปป.ลาว ได้แก่

- บ้านดอนแพง อ.บ้านแพง - บ้านบึงกลาง เมืองปากกระดิ่ง สปป.ลาว
- บ้านท่าอุเทน อ.ท่าอุเทน - บ้านหินบูน เมืองหินบูน สปป.ลาว
- บ้านธาตุพนม อ.ธาตุพนม - บ้านปากเซบั้งไฟ เมืองหนองบก สปป.ลาว
- บ้านนาหว้า อ.เมือง - บ้านปากเป่ง เมืองท่าแขก สปป.ลาว

## บทที่ 5 ด้านทรัพยากรธรรมชาติและสิ่งแวดล้อม

### ทรัพยากรป่าไม้

จังหวัดนครพนมมีพื้นที่ป่าไม้ ประมาณ 695,397 ไร่ ลักษณะภูมิประเทศโดยทั่วไปเป็นที่ราบลุ่ม ความสูงของพื้นที่โดยเฉลี่ยสูงกว่าระดับน้ำทะเลประมาณ 140 เมตร โดยเขตพื้นที่ทางตอนเหนือจะมีลักษณะเป็นเนินสูงและที่ดอน มีป่าไม้สลับกับที่ราบ ส่วนทางตอนใต้บริเวณใกล้ แม่น้ำโขงจะเป็นที่ราบลุ่ม ส่วนทางทิศตะวันตกจะมีสภาพเป็นป่าเต็งรัง แยกพื้นที่ป่าแต่ละประเภทได้ดังนี้

- พื้นที่ป่าสงวนแห่งชาติ 12 ป่า มีเนื้อที่รวม 565,360.50 ไร่
- พื้นที่นำไปใช้ประโยชน์อื่น (มอบ สปก.) 294,315.41 ไร่ คงเหลือพื้นที่ป่าสงวน 271,045.09 ไร่ ดังนี้

ชื่อป่าสงวนแห่งชาติ	บริเวณ (อำเภอ)	พื้นที่ตาม กฎกระทรวง (ไร่)	พื้นที่มอบให้ ส.ป.ก. (ไร่)	พื้นที่ป่าสงวน คงเหลือ(ไร่)
ป่าสักพุ่มแก	นาแก	162	-	-
ป่าสักหนองห้าง	นาแก	100	-	-
ป่าภูลังกา	บ้านแพง	44,031	17,253.29	26,777.71
ป่าดงเขกาแปลงที่ 1	เมืองและโพนสวรรค์	67,917	61,104.62	6,812.38
ป่าห้วยศรีคุณ	นาแก	16,875	3,550	13,325
ป่าหนองบัวโค้ง	นาแก	13,043	13,043	-
ป่าดงเชียงยืน	ท่าอุเทน	11,950	11,918	32
ป่าดงบ้านโพนสว่างและป่าปลาปาก	เมืองและปลาปาก	63,750	-	63,750
ป่าบ้านโพนตุมและป่านางุม	ศรีสงคราม ,ท่าอุเทน,โพนสวรรค์	131,850	125,989	5,861
ป่าดงเมา	บ้านแพง,นาทม	65,000	49,157.25	15,842.75
ป่าดงหมู	ธาตุพนม	24,117	12,300.25	11,816.75
ป่าดงเขกาแปลงที่ 2	โพนสวรรค์ ,ท่าอุเทน, เมือง	126,565	-	126,565
<b>รวม</b>		<b>565,360.50</b>	<b>294,315.41</b>	<b>271,045.09</b>

ข้อมูล : สำนักงานทรัพยากรธรรมชาติและสิ่งแวดล้อมจังหวัดนครพนม

- พื้นที่ป่าอนุรักษ์ประเภทอื่นๆ ประกอบด้วยดังต่อไปนี้

**ตารางแสดง: ประเภทป่าอนุรักษ์**

ประเภทป่าอนุรักษ์	จำนวน (ไร่ )
1. อุทยานแห่งชาติ 1 แห่ง - อุทยานแห่งชาติภูผายล	66,112.5
2. วนอุทยาน - แห่ง	-
3. เขตอนุรักษ์พันธุ์สัตว์ป่า - แห่ง	-
4. สวนรุกชาติ 1 แห่ง - สวนรุกชาติวังปอภพาน	174
5.โครงการบ้านเล็กในป่าใหญ่ในพระราชดำริ	63,750
6. อุทยานแห่งชาติภูถ้ำกา	17,253.29
<b>รวม</b>	<b>147,289.79</b>

ข้อมูล : สำนักงานทรัพยากรธรรมชาติและสิ่งแวดล้อมจังหวัดนครพนม

**หมายเหตุ** ป่าสงวนแห่งชาติภูถ้ำกา ส.ป.ก. ได้สำรวจพื้นที่ป่าเพื่อการอนุรักษ์ เนื้อที่ 17,253.29 ไร่แก่ราษฎรผู้ถือครองทำกินตาม  
บัญชี ฯ พล ฯ รัฐมนตรีว่าการกระทรวงเกษตรและสหกรณ์ (นายสุเทพ เทือกสุบรรณ )

**ทรัพยากรดินและการใช้ที่ดิน**

**กลุ่มชุดที่ดิน** จากข้อมูลการสำรวจดินของกรมพัฒนาที่ดิน พบว่า จังหวัดนครพนมพบดิน  
ทั้งหมด 25 กลุ่มชุดดิน มีเนื้อที่ประมาณ 3,094,328 ไร่ หรือร้อยละ 89.80 ของเนื้อที่ทั้งหมด โดยแยกเป็น  
ประเภทของกลุ่มชุดดินเดี่ยว 39 หน่วย หน่วยรวมของกลุ่มชุดดิน 5 หน่วย และเป็นหน่วยพื้นที่เบ็ดเตล็ด  
7 หน่วย

**สภาพการใช้ที่ดิน จังหวัดนครพนม ปี 2553**

ประเภทการใช้ที่ดิน	เนื้อที่ (ไร่)	ร้อยละ
<b>พื้นที่ชุมชนและสิ่งก่อสร้าง</b>	<b>147,234</b>	<b>4.26</b>
1. พื้นที่ชุมชนและสิ่งก่อสร้าง	147,234	4.26
<b>พื้นที่เกษตรกรรม</b>	<b>2,115,538</b>	<b>61.40</b>
1.นาข้าว	1,690,146	49.06
2.พืชไร่	49,887	1.45
3.ไม้ยืนต้น	357,481	10.38
4.ไม้ผล	14,088	0.40
5.พืชสวน	1,185	0.03
6.ทุ่งหญ้าเลี้ยงสัตว์และโรงเรือนเลี้ยงสัตว์	1,427	0.04
7.สถานที่เพาะเลี้ยงสัตว์น้ำ	1,324	0.04
<b>พื้นที่ป่าไม้</b>	<b>794,516</b>	<b>23.06</b>
1.ป่าสมบูรณ์	701,631	20.36
2.ป่าเสื่อมโทรม	92,885	2.70
<b>พื้นที่แหล่งน้ำ</b>	<b>174,355</b>	<b>5.07</b>

1.พื้นที่แหล่งน้ำ	174,355	5.07
<b>พื้นที่เบ็ดเตล็ด</b>	<b>213,774</b>	<b>6.21</b>
1.พื้นที่อื่นๆ	204,238	5.93
2.พื้นที่ลุ่ม	9,536	0.28
<b>รวมทั้งหมด</b>	<b>3,445,417</b>	<b>100.00</b>

ที่มา : ส่วนวิเคราะห์สภาพการใช้ที่ดินที่ 1 สำนักนโยบายและแผนการใช้ที่ดิน กรมพัฒนาที่ดิน

### ทรัพยากรดินที่มีปัญหาต่อเกษตรกร

ประเภท/สภาพปัญหา	เนื้อที่(ไร่ )
ดินเค็ม	
- ดินเค็มที่พบในชั้นดานเกลือ	1,793
ดินทราย	
- ดินทรายในพื้นที่ลุ่ม	84,243
- ดินทรายในพื้นที่ดินที่ไม่มีชั้นดานอินทรีย์	9,140
ดินตื้น	
- ดินตื้นในพื้นที่ลุ่มถึงลูกรังหรือก้อนกรวด	472,411
- ดินตื้นในพื้นที่ดินถึงชั้นลูกรังก้อนกรวดหรือเศษหิน	820,910
พื้นที่ลาดชันเชิงซ้อน	
- พื้นที่ลาดชันเชิงซ้อน	46,553
ทรัพยากรดินอื่น ๆ	
- ดินที่มีปฏิกิริยาเป็นกรดพบในที่ลุ่ม	1,033,659
- ดินที่มีปฏิกิริยาเป็นกรดพบในที่ดอน	596,893
- ดินที่มีปฏิกิริยาเป็นด่างพบในที่ลุ่ม	158,605
- ดินที่มีปฏิกิริยาเป็นด่างพบในที่ดิน	55,298
พื้นที่เบ็ดเตล็ด	195,912
<b>รวมเนื้อที่ทั้งหมด</b>	<b>3,445,417</b>

ที่มา : สำนักสำรวจและวิจัยทรัพยากรดิน กรมพัฒนาที่ดิน

### ทรัพยากรธรณี

**ลักษณะทางธรณี** โครงสร้างทางธรณีวิทยาของพื้นที่ โดยทั่วไปประกอบด้วยหินชั้นหรือตะกอนของหินชุดหรือ หินตะกอนที่เกิดการสะสมตัวในมหาสมุทรไซโนโซอิก สภาพธรณีสัณฐาน แบ่งออกได้เป็นสภาพสันดินริมน้ำเก่าและที่ราบน้ำท่วมถึงกับสภาพลานตะพักน้ำ ซึ่งมีสภาพพื้นที่สูงกว่าที่ราบน้ำท่วมถึง วัตถุประสงค์กำเนิดดินเป็นทั้งดินที่เกิดจากน้ำพัดพามา ทับถมทั้งเก่าและใหม่ ส่วนใหญ่ค่อนข้างใหม่ ลักษณะตะกอนเป็นดินทราย ดินทรายแห้ง ดินร่วนเหนียวปนทรายแป้งและดินเหนียวทับถมลักษณะทั่วไปเหมือนกับจังหวัดอื่นๆ ในภาคตะวันออกเฉียงเหนือแต่จะแปลกแตกต่างอยู่บ้างเนื่องจากเป็นที่ราบสูงและเป็นที่ราบลุ่มชายฝั่งแม่น้ำโขง

### โครงสร้างของดิน ประกอบด้วย

**ชั้นที่ 1** ดินชั้นบนเป็นดินร่วนหรือดินปนทราย หนาประมาณ 1 เมตร บางแห่งหน้าดิน ชั้นนี้จะ เป็นแอ่งลึกลงไปเนื่องจากอาจจะเคยเป็นแอ่งน้ำที่ตื้นเขิน แต่บางแห่งดินชั้นที่ 2 ไหลขึ้นมา เป็นบริเวณกว้างเป็นดินผสมหินลูกรังหรือเป็นหินลูกรังหรือตะกอนหิน ซึ่งเป็นตะกอน ของหินหรือชุดดิน

**ชั้นที่ 2** ของโครงสร้างพื้นดิน ลึกลงไปจะเป็นหินลูกรังหนาประมาณ 1-2 เมตร หลายแห่งเป็นลูกรังชั้นดี และบางแห่งเป็นกรวดแม่น้ำหรือตะกอนของหินหนาประมาณ 1-2 เมตร เช่นเดียวกัน อาจจะเคยเป็นทางน้ำหรือแอ่งน้ำมาก่อนเช่น ในบางส่วนของ อำเภอบ้านแพ้ว ท่าอุเทน อำเภอเมืองและอำเภอธาตุพนม หินกรวดจะเห็นได้ชัดเจนในแม่น้ำโขง ดินชั้นนี้มีประโยชน์มากในการนำหินกรวดดินลูกรังไปสร้างถนน ถมที่ เป็นสินค้าที่ขายได้ดีในทางเศรษฐกิจ

**ชั้นที่ 3** ถัดจากดินชั้นที่ 2 ลงไปอีก จะเป็นดินแดงหรือทรายแดงอัดแน่น มีความหนามากตั้งแต่ประมาณ 10 เมตร ถึง 60 เมตรหรือมากกว่า ยกเว้นทางตอนเหนือของจังหวัดจะเป็นเขตพื้นที่ภูเขาหินทรายหรือหน่วยหินโคกกรวด

**ชั้นที่ 4** ถัดลงไปอีกจะเป็นหินดาน หินทราย หรือหินเกลือ ตามโครงสร้างทั่วไปของภาคตะวันออกเฉียงเหนือ ดินชั้นนี้ จะไม่ค่อยได้พบหรือนำมาใช้ประโยชน์อะไรในสภาพการดำรงชีวิตประจำวัน

## ทรัพยากรน้ำ

**ทรัพยากรแหล่งน้ำ** แม่น้ำสายสำคัญของจังหวัดนครพนม ได้แก่

**แม่น้ำสายหลักและแม่น้ำสายรอง**

**แม่น้ำสายหลัก** ได้แก่

- **แม่น้ำโขง** เป็นแม่น้ำที่มีความลึกและยาวมาก เป็นเส้นกั้นเขตแดนระหว่างประเทศไทยกับสาธารณรัฐประชาธิปไตยประชาชนลาว โดยถือเอาร่องน้ำลึกเป็นแนวเขต

- **ลำน้ำสงคราม** ต้นกำเนิดในท้องที่อำเภอหนองหาน จังหวัดอุดรธานี ไหลผ่านท้องที่อำเภอวานรนิวาส จังหวัดสกลนคร ผ่านอำเภอศรีสงคราม และไหลลงสู่แม่น้ำโขง ที่ตำบลไชยบุรี อำเภอท่าอุเทน

- **ลำน้ำยาม** ต้นกำเนิดในท้องที่จังหวัดสกลนครไหลผ่านท้องที่ อำเภอศรีสงครามมาบรรจบลำน้ำสงครามที่บ้านปากยาม ตำบลสามผง อำเภอศรีสงคราม

**แม่น้ำสายรอง** ได้แก่

- **ลำน้ำก่ำ** ต้นกำเนิดในท้องที่จังหวัดสกลนคร ไหลลงสู่แม่น้ำโขงที่ตำบลน้ำก่ำอำเภอธาตุพนม

- **ลำน้ำอูน** ต้นกำเนิดในท้องที่จังหวัดสกลนคร เป็นเส้นแบ่งเขตระหว่างอำเภอท่าอุเทนกับอำเภอศรีสงคราม

- **ลุ่มน้ำ** จังหวัดนครพนมตั้งอยู่ในเขตลุ่มน้ำสาขาแม่น้ำโขงส่วนที่ 7 ประกอบด้วยแม่น้ำสงครามตอนล่าง ห้วยอี ห้วยน้ำยาม ห้วยน้ำอูน ห้วยทวย แม่น้ำโขงส่วนที่ 8 ประกอบด้วย น้ำพุ ห้วยน้ำก่ำ แม่น้ำโขงส่วนที่ 9 ห้วยบางทราย

**ข้อมูลโครงการอ่างเก็บน้ำขนาดกลาง-เล็ก-อันเนื่องมาจากพระราชดำริ  
โครงการชลประทานนครพนม สำนักชลประทานที่ 7**

ชื่ออ่างเก็บน้ำ	ความจุ (ล้าน ลบ.ม.)	ครอบคลุมพื้นที่(ไร่ )	หมายเหตุ
1.โครงการชลประทานอ่างเก็บน้ำ (6 แห่ง)	23.850	34,925	
2. โครงการชลประทานอ่างเก็บน้ำอันเนื่องมาจากพระราชดำริ (15 แห่ง)	27.045	201,521	
3.โครงการชลประทานอ่างเก็บน้ำขนาดเล็ก (198 แห่ง)	57.552	83,860	
รวม	108.447	320,306	

ข้อมูล: โครงการชลประทานนครพนม สำนักชลประทานที่ 7

## บทที่ 6 ด้านความมั่นคง

จังหวัดนครพนมติดกับแขวงคำม่วน สปป.ลาว โดยมีแม่น้ำโขงเป็นเส้นกั้นพรมแดนมีความยาวถึง 174 กิโลเมตร มีอำเภอชายแดน 4 อำเภอ ได้แก่ อำเภอบ้านแพง อำเภอท่าอุเทน อำเภอเมือง และอำเภอธาตุพนม จากสภาพทางภูมิศาสตร์ดังกล่าว ถือได้ว่าเอื้อต่อการพัฒนาเศรษฐกิจชายแดน เนื่องจากเป็นช่องทางในการเชื่อมโยงทางการค้าระหว่างไทยกับกลุ่มประเทศอินโดจีน แต่ในขณะเดียวกันการมีชายแดนติดกับ สปป.ลาว ที่มีระดับการพัฒนาและความเจริญน้อยกว่า กลับเป็นปัจจัยเสริมให้เกิดการกระทำผิดกฎหมาย ซึ่งส่งผลกระทบต่อความสงบเรียบร้อยของประเทศ อาทิ ปัญหายาเสพติด ปัญหาแรงงานต่างด้าวหลบหนีเข้าเมืองโดยผิดกฎหมาย ปัญหาการลักลอบหนีศุลกากร ปัญหาการแพร่ระบาดของโรค เป็นต้น

### การดำเนินงานตามนโยบายการป้องกันและแก้ไขปัญหายาเสพติด

จังหวัดนครพนม ได้จัดตั้ง ศูนย์อำนวยการพลังแผ่นดินเอาชนะยาเสพติดจังหวัดนครพนม เรียกโดย ย่อว่า ศพส.จ.นครพนม โดยยึดหลักการดำเนินงานตามนโยบายยุทธศาสตร์พลังแผ่นดินเอาชนะยาเสพติด ตามกลยุทธ์ 7 แผน 4 ปรับ 3 หลัก 6 เร่ง ซึ่งการดำเนินงานตามแผนงานทั้ง 7 แผนดังกล่าว ประกอบด้วย

- แผนที่ 1 การสร้างพลังสังคมและพลังชุมชนเอาชนะยาเสพติด
- แผนที่ 2 การแก้ไขปัญหายาเสพติด/ผู้ติดยาเสพติด (Demand)
- แผนที่ 3 การสร้างภูมิคุ้มกันและป้องกันยาเสพติด (Potential Demand)
- แผนที่ 4 การปราบปรามยาเสพติดและบังคับใช้กฎหมาย (Supply)
- แผนที่ 5 ความร่วมมือระหว่างประเทศ
- แผนที่ 6 การสกัดกั้นยาเสพติด
- แผนที่ 7 การบริหารจัดการแบบบูรณาการ

**ผลการดำเนินงานตามโครงการ/กิจกรรม ตามแผนยุทธศาสตร์พลังแผ่นดินเอาชนะยาเสพติดจังหวัด นครพนม ไตรมาสที่ 1 (ตุลาคม 2554 – 22 มกราคม 2555)**

แผนยุทธศาสตร์/กิจกรรม	ผลการดำเนินงาน	
	จำนวน	หน่วยนับ
<b>แผน ๑ แผนสร้างพลังสังคมและพลังชุมชนเอาชนะยาเสพติด</b>		
๑. การรณรงค์ ประชาสัมพันธ์สร้างจิตสำนึกพลังสังคมป้องกันและแก้ไขปัญหายาเสพติด	๑๔๐	ครั้ง
๒. การเสริมสร้างหมู่บ้านและชุมชนเข้มแข็งลดปัญหายาเสพติด	๖๐	หมู่บ้าน/ชุมชน
๓. การพัฒนาผู้นำชุมชน-ท้องถิ่น จัดการปัญหายาเสพติด	-	คน
๔. การจัดตั้งศูนย์อำนวยการพลังแผ่นดินเอาชนะยาเสพติดภาคชุมชน	๑	แห่ง
๕. การจัดตั้งกลุ่มผู้นำพลังแผ่นดินเอาชนะยาเสพติดในหมู่บ้าน/ชุมชน เพื่อการเฝ้าระวังและแก้ไขปัญหายาเสพติด	๔๐	หมู่บ้าน/ชุมชน
๖. การจัดตั้งกองทุนแม่ของแผ่นดิน	๒๐	แห่ง
<b>แผน ๒ แผนการแก้ไขปัญหาม้าเสพติด ผู้ติดยาเสพติด (Demand)</b>		
๑. การรณรงค์ และชักชวนให้ผู้ใช้ยา/ผู้ติดยาเสพติดเข้าสู่กระบวนการบำบัดรักษา	๒๘๘	คน
- ระบบสมัครใจ	๑๖๗	คน
- ระบบบังคับบำบัด	๖๙	คน
- ระบบต้องโทษ	๑๒	ค่าย
๒. การจัดทำค่ายฟื้นฟู ๑ ค่าย ๑ อำเภอ	๑	ศูนย์
๓. จัดตั้งศูนย์ฟื้นฟูสมรรถภาพผู้เสพยา/ผู้ติดยา ๑ จังหวัด ๑ ศูนย์	๑๓	ชุด
๔. ชุดวิทยากรค่ายปรับเปลี่ยนพฤติกรรม ๑ อำเภอ ๑ ชุดปฏิบัติการ	๑๖๕	คน
<b>แผน ๓ แผนการสร้างภูมิคุ้มกันและป้องกันยาเสพติด (Potential Demand)</b>		
๑. การเสริมสร้างภูมิคุ้มกันด้านยาเสพติดในสถานศึกษา	๑๐	แห่ง
๒. การป้องกัน เฝ้าระวังและแก้ไขปัญหายาเสพติดในสถานศึกษา	๑๐	แห่ง
๓. การจัดระเบียบสังคมและแก้ไขกลุ่มเสี่ยง	๑	ครั้ง
๓.๑ การจัดปัจจัยเสี่ยง/พื้นที่เสี่ยงรอบสถานศึกษา		
๑) สถานบันเทิง/สถานบริการ/สถานประกอบการ		
-ออกตรวจ	๒๔	แห่ง
-มาตรการทางสังคม	-	แห่ง
-ดำเนินการตามกฎหมาย	-	แห่ง
๓.๒ หอพัก/ที่พักเชิงอาศัยเชิงพาณิชย์		
-ออกตรวจ	๖	แห่ง
-มาตรการทางสังคม	-	แห่ง
-ดำเนินการตามกฎหมาย	-	แห่ง
๓.๓ โต๊ะสน็อก/ร้านค้าแอบแฝง/ร้านเกมส์/ร้านอินเทอร์เน็ต		
-ออกตรวจ	๖๐	แห่ง
-มาตรการทางสังคม	-	แห่ง



-ดำเนินการตามกฎหมาย ๓.๔ แหล่งมั่วสุ่ม/พื้นที่มั่วสุ่มอื่น ๆ	-	แห่ง
-ออกตรวจ	๑๒๐	แห่ง
-มาตรการทางสังคม	-	แห่ง
-ดำเนินการตามกฎหมาย	-	แห่ง
๔. การจัดกิจกรรมเชิงสร้างสรรค์ของเยาวชน (ลานดนตรี/ลานกีฬา/ ถนนคนเดิน ฯลฯ)	๑๕๐	คน
<b>แผน ๔ แผนการปราบปรามยาเสพติดและบังคับใช้กฎหมาย</b>		
๑. การจับกุมนักค้ารายสำคัญ	๑๗๐	ราย
๒. การจับกุมนักค้าตามหมายจับ	๘	คดี
๓. การยึดอายัดทรัพย์สิน		
- จำนวนคดี	๓๕	ราย
- มูลค่าทรัพย์สิน	๑,๕๕๙,๕๐๐	บาท
๔. การจับกุมคดียาเสพติด ดังนี้		
- จำนวนคดี	๑,๖๙๙	คดี
- จำนวนผู้ต้องหา	๑,๗๗๐	คน
๔.๑ ของกลาง แยกได้ ดังนี้		
๑) กัญชาแห้ง	๒๘๓,๘๑๐	กรัม
๒) ยาบ้า	๒๕๕,๐๔๐	เม็ด
๓) สารระเหย	-	มิลลิกรัม
๔) พืชกระท่อม	-	กรัม
๕) กัญชาสด	๙๑	กรัม
๖) ไอซ์	๗๐.๕	กรัม
๔.๒ แยกประเภทข้อกล่าวหา ดังนี้		
๑) ข้อกล่าวหาผู้ผลิต	-	คน
๒) ข้อกล่าวหานำเข้า	๓๒	คน
๓) ข้อกล่าวหาส่งออก	-	คน
๔) ข้อกล่าวหาไม้เพื่อจำหน่าย	๗๓	คน
๕) ข้อกล่าวหาครอบครองเพื่อจำหน่าย	๑๒๑	คน
๖) ข้อกล่าวหาครอบครอง	๑๗๐	คน
๗) ข้อกล่าวหาครอบครองเพื่อเสพ	๑,๓๖๙	คน
<b>แผน ๕ ความร่วมมือระหว่างประเทศ</b>		
๑. การประชุมความร่วมมือกับประเทศเพื่อนบ้านเพื่อแก้ไขปัญหาเสพติด	๑	ครั้ง
<b>แผน ๖ แผนสกัดกั้นการนำเข้ายาเสพติดตามแนวชายแดน</b>		
๑. การสกัดกั้นยาเสพติดตามแนวชายแดน		
๑.๑ จำนวนคดี	๑๒	คดี
๑.๒ จำนวนผู้ต้องหา	๑๗	คน
๑.๓ ปริมาณของกลาง ดังนี้		
- ยาบ้า	๓๒,๒๕๕	เม็ด
๒. การปิดล้อม/ตรวจค้นจับกุมยาเสพติดในหมู่บ้าน/ชุมชนตามแนวชายแดน		
๒.๑ จำนวนหมู่บ้าน	๑	ครั้ง

๒.๒ จับกุมผู้ต้องหา - จำนวนคดี - จำนวนผู้ต้องหา	๑ ๒	คดี คน
๒.๓ ของกลางยาเสพติด - ยาบ้า	๑๑,๖๐๐	กรัม
<b>แผน ๗ แผนบริหารจัดการแบบบูรณาการ</b>		
๑. ประชุม ศพส.จ.	๓	ครั้ง
๒. ประชุมโต๊ะข่าว	๑	ครั้ง
๓. การใช้จ่ายงบประมาณ	๒,๑๕๓,๐๐	บาท

## ปัญหาการลักลอบหนีภาษีสินค้าศุลกากร

### ปัญหาการลักลอบหนีศุลกากรในเขตจังหวัดนครพนม

๑. สภาพพื้นที่ของด่านฯเป็นแนวชายแดนลำน้ำโขงมีระยะทางยาว 1๗๔ กิโลเมตร ทำให้ยากกับการป้องกัน และปราบปรามการลักลอบหนีศุลกากร ประกอบกับบางพื้นที่มีการใช้อาวุธในการลักลอบยาเสพติดทำให้การทำงานของศุลกากรไม่สามารถปฏิบัติงานได้ต้องอาศัยเจ้าหน้าที่ความมั่นคงมาทำหน้าที่ดูแลและแจ้งข้อมูลการจับกุม

2. ขาดอัตรากำลังเจ้าหน้าที่ประกอบการกับมีจุดผ่อนปรนถึง ๔ แห่ง และเปิดทำงานพร้อมกัน ๓ แห่ง คือ ธาตุพนม ท่าอุเทน และบ้านแพง ทำให้มีความจำเป็นต้องสลับสถานที่การไปปฏิบัติงานและอาศัยเจ้าหน้าที่ในพื้นที่ เช่น อำเภอ ทหาร ตำรวจ เป็นผู้กำกับดูแลบริเวณพื้นที่จุดผ่อนปรน ซึ่งในบางพื้นที่จะมีปัญหาเนื่องจากเจ้าหน้าที่ของหน่วยงานอื่นที่ไม่มีความรู้ในงานศุลกากรพอเพียงต่อการทำงาน

### แนวทางแก้ไข

๑. จังหวัดนครพนม มีการสนธิกำลังในเรื่องความสงบเรียบร้อยและความมั่นคงตามแนวลำน้ำโขงอยู่แล้วด่านฯจึงได้ขอความร่วมมือกับหน่วยงานดังกล่าวให้ทำหน้าที่ตรวจสอบและป้องกันการลักลอบหนีศุลกากร และหน่วยงานของกรมการปกครอง ช่วยกำกับดูแลผู้ทำการค้าบริเวณจุดผ่อนปรน

๒. สำนักงานภาคมีโครงการแสวงหาความร่วมมือภาคประชาชน ในการควบคุมทางศุลกากร โดยมีเป้าหมายที่จะให้ประชาชนตามแนวชายแดนมีส่วนร่วมในการแจ้งข้อมูลของผู้กระทำความผิด

โดยในปีงบประมาณ พ.ศ. 2554 ด้านศุลกากรนครพนม สามารถจับกุมสินค้าลักลอบหนีศุลกากรได้จำนวน 70 คดี คิดเป็นมูลค่า 6,912,407.89 ล้านบาท โดยเป็นการจับกุมคดียาเสพติดลักลอบนำเข้าได้ 4 คดี มูลค่า 973,784.00 ล้านบาท